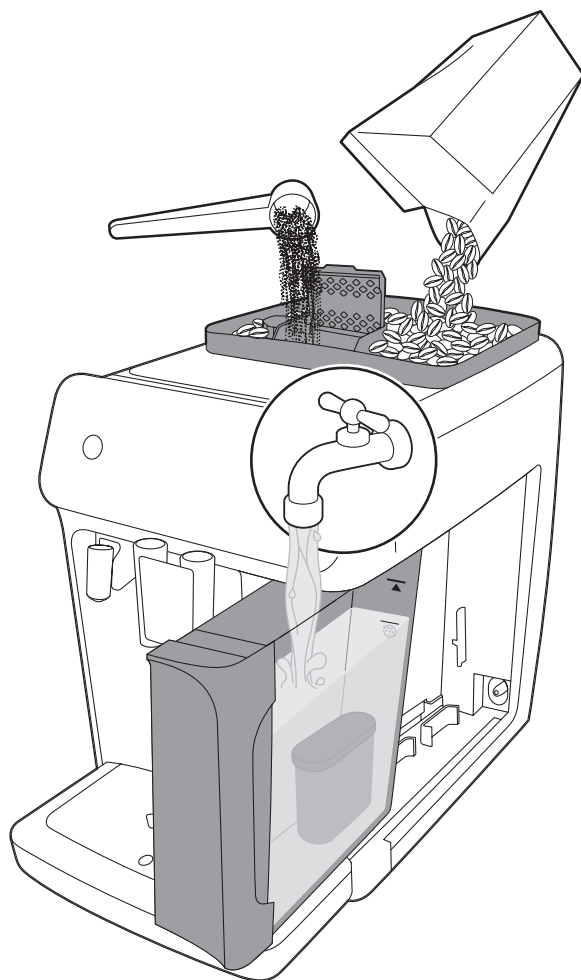


PHILIPS

Fully automatic
espresso machine

4300 series
5400 series



CS UŽIVATELSKÁ PŘÍRUČKA

ET KASUTUSJUHEND

HR KORISNIČKI PRIRUČNIK

LV LIETOT JA

ROKASGR MATA

LT NAUDOTOJO VADOVAS

HU FELHASZNÁLÓI

KÉZIKÖNYV

PL INSTRUKCJA OBSŁUGI

RO MANUAL DE UTILIZARE

SL UPORABNIŠKI PRIROČNIK

SK NÁVOD NA POUŽITIE

SR УПУТСТВО ЗА

КОРИШЋЕЊЕ

BG РЪКОВОДСТВО ЗА

ПОТРЕБИТЕЛЯ

UK ПОСІБНИК КОРИСТУВАЧА

EL ΕΓΧΕΙΡΙΔΙΟ ΧΡΗΣΗΣ



www.philips.com/coffee-care

Tartalom

A készülék bemutatása („A” ábra)	107
Kezelőpanel	107
Bevezetés	108
Teendők az első használat előtt	109
Italok főzése	110
Az italok testreszabása	112
A készülék beállítása	113
A főzőegység eltávolítása és behelyezése	114
Tisztítás és karbantartás	115
AquaClean vízszűrő	117
Vízkömentesítés (30 perc)	119
Tartozékok rendelése	120
Hibaelhárítás	120
Műszaki jellemzők	126

A készülék bemutatása („A” ábra)

A1	Kezelőpanel	A10	Szervizajtó
A2	Csészetartó	A11	Adatcímke típuszámmal
A3	Őrölt kávé tárolója	A12	Víztartály
A4	Szemeskávé-tartály fedele	A13	Forró víz kifolyócsöve
A5	Állítható kávékifolyó	A14	Kávéeörlemény-tartó
A6	Hálózati csatlakozókábel aljzata	A15	Kávészacctartó előlapja
A7	Őrlésbeállító gomb	A16	Cseppfelfogó tálca fedele
A8	Szemeskávé-tartály	A17	Cseppfelfogó tálca
A9	Főzőegység	A18	„Cseppfelfogó tálca megtelt” kijelző

Tartozékok

A19	Tápkábel	A23	Vízkeménységi tesztcsík
A20	Zsírótubus	A24	Klasszikus tejhabosító (csak bizonyos típusoknál)
A21	AquaClean vízszűrő	A25	LatteGo (tejtartó) (csak bizonyos típusoknál)
A22	Mérőkanál		

Kezelőpanel





Ennek az eszpresszógépnak többféle változata van, különböző kezelőpanelekkel. Mindegyik változatnak saját típuszáma van. A típuszám a szervizajtó belső oldalán levő adatcímken található

(A11. ábra). A típusszám megtalálható a Beállítások  ikon megérintésével a „Támogatás” menüpont alatt is.

A C., D. és E. ábra áttekintést ad a gombokról és az ikonokról. Az alábbiakban találja a leírást.

A felfelé és lefelé nyilakkal görgetheti a kijelölést a kijelzőn, majd az OK ikonnal választhatja ki a kijelölt elemet.

Minden típus (C., D. és E. ábra)

C1/D1/E1 Italok egyérintéses ikonjai	C3. Navigációs ikonok (felfelé, lefelé, vissza, ok)	C6. Tisztítás menü 
C2. Start/stop  gomb	C4. Kijelző	C7. Személyes profilok 
D2/E2 Menü további italokkal	C5. Készülék beállításai 	C8. Be- és kikapcsológomb

Csak az EP4327, EP4324, EP4321 készüléknél (C. ábra)

C1 Italok egyérintéses ikonjai: Espresso, Kávé, Americano, Caffé Crema, Ristretto, forró víz és gőz

Csak az EP4349, EP4346, EP4343, EP4341 készüléknél (D. ábra)

D1 Italok egyérintéses ikonjai: Espresso, Kávé, Americano, Cappuccino, Latte Macchiato, Café au lait

Csak az EP5447, EP5446, EP5444, EP5443, EP5441 készüléknél (E. ábra)


E1 Italok egyérintéses ikonjai: Espresso, Kávé, Americano, Cappuccino, Latte Macchiato, Café au lait

Bevezetés

Köszönjük, hogy teljesen automatikus Philips kávéfőzőt vásárolt! A Philips által biztosított támogatás teljes körű igénybevételéhez regisztrálja a terméket a www.philips.com/registryourcoffee.com oldalon, vagy ezen kiadványban a QR-kód (1. ábra) beolvasásával.

A készülék első használata előtt figyelmesen olvassa el a különálló biztonsági füzetet, és őrizze meg későbbi használatra.

A használat könnyű megkezdéséhez és annak érdekében, hogy a legtöbbet hozza ki a kávéfőzőből, a Philips többféle módon nyújt támogatást. A következőket találja a dobozban:

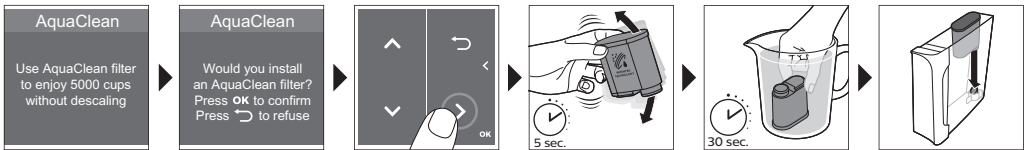
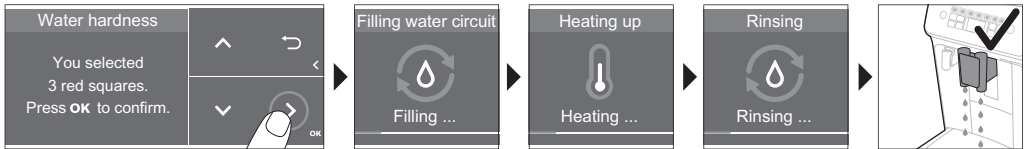
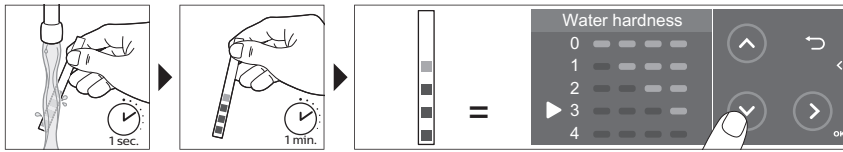
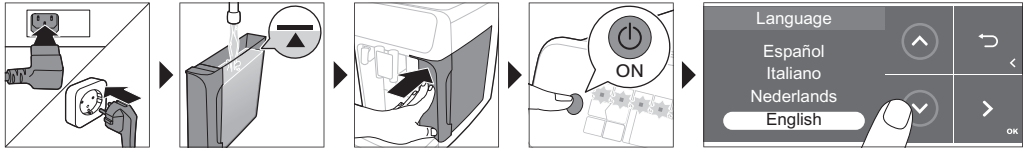
- 1 Ez a használati útmutató kép alapú használati utasításokat tartalmaz és részletes tájékoztatás ad a készülék tisztításáról és karbantartásáról.
- 2 Egy külön biztonsági füzet tartalmazza a készülék biztonságos használatához szükséges utasításokat.
- 3 Online támogatáshoz (gyakran felmerülő kérdések, videók stb.) olvassa be a QR-kódot a füzet borítójáról vagy látogasson el a www.philips.com/coffee-care weboldalra. A QR-kód megtalálható a Beállítások  ikon megérintésével a Támogatás menüpont alatt is.

i Ezt a készüléket kávéval próbálták ki. Gondosan ki van tisztítva, de lehetséges, hogy maradtak benne kávémaradékok. Garantáljuk azonban, hogy a készülék teljesen új.

A készülék automatikusan beállítja a legizletesebb kávé készítéséhez szükséges őrölt kávé mennyiségét. Először le kell főznie 5 kávé, hogy a készülék be tudja fejezni önbeállítási funkcióját.

Ne felejtse el az első használat előtt kiöblíteni a LatteGo tejtartót vagy a hagyományos tejhabosítót.

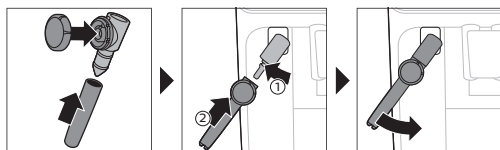
Teendők az első használat előtt



A LatteGo összeszerelése (csak bizonyos típusoknál)



A klasszikus tejhabosító összeszerelése (csak bizonyos típusoknál)



Italok főzése

Általános lépések

- 1 Töltse meg a víztartályt csapvízzel, és töltsen meg a szemeskávétartályt szemes kávéval.
- 2 Illessze a kis csatlakozódugót a készülék hátulján található aljzatba. Csatlakoztassa a hálózati csatlakozódugót a fali konnektorba.
- 3 A bekapcsológombbal kapcsolja be a készüléket.
 - A készülék elkezd felmelegedni, és automatikus öblítési ciklust hajt végre.
 - Amikor az összes lámpa az ital ikonokon folyamatosan világít, a készülék használatra kész.
- 4 Tegyen egy csészt a kávéadagoló kifolyója alá. A használt csésze vagy bögre méretéhez való beállításához csúsztassa a kávéadagoló kifolyóját felfelé vagy lefelé.

Kávéfőzés szemes kávéból

- 1 Kávé főzéséhez érintse meg a választott (3. ábra) ital ikonját, vagy érintse meg a „További italok” ikont (4. ábra) (csak bizonyos típusoknál).
 - Ekkor van lehetőség az italjellemzők ízlés szerinti beállítására (5. ábra). Használja a felfelé és a lefelé nyilakat (6. ábra) a kávé erősségének beállításához. További paraméterek beállításához (7. ábra) érintse meg az OK ikont.
- 2 A kiválasztott ital főzésének indításához bármikor megnyomhatja az indítás és leállítás ►► gombot.
- 3 A kávé adagolásának befejezés előtti leállításához nyomja meg újra a start/stop ►► gombot.

i Egyszerre 2 csésze kávé főzéséhez koppintson kétszer az ital ikonjára, vagy válassza a 2x ikont a megfelelő sáv görgetésével.

⚠ Ne használjon karamellizált vagy ízesített szemes kávé.

Tejes italok készítése a LatteGo (tejtartó) használatával

⚠ A LatteGo egy tejtartóból, egy keretből és egy tárolófedélből áll. A szivárgás elkerülése érdekében a tejtartó feltöltése előtt ellenőrizze, hogy a keret és a tejtartó megfelelően van-e összeszerelve.

- 1 A LatteGo összeszereléséhez először helyezze be a tejtartó felső részét a horog alá a keret (8. ábra) felső részénél. Ezután nyomja a helyére a tejtartó alsó részét. Ha a tejtartó helyére (9. ábra) került, egy kattánás hallható.

Megjegyzés: A tejtartó és a keret csatlakoztatása előtt ellenőrizze azok tisztaságát.

- 2 Enyhén döntse meg a LatteGo egységet és helyezze a forró víz kifolyócsővére (10. ábra). Ezután nyomja be, amíg a helyére (11. ábra) nem kattán.
- 3 Töltse fel a LatteGo egységet tejjel (12. ábra). Ne töltse a tejtartót a maximum jelzésen túl.

i Ha személyre szabta a tej mennyiségét, előfordulhat, hogy a LatteGo egységen erre az italra jelzett mennyiségnél kevesebb vagy több tejet kell öntenie a tejtartóba.

☞ Az optimális eredmény érdekében mindig közvetlenül a hűtőből vegye elő a tejet.

- 4 Helyezzen egy csészét a cseppelfogó tálcára.
- 5 Érintse meg a választott tejalapú ital ikonját vagy a „További italok” ikont (csak bizonyos típusoknál) egy másik ital kiválasztásához
 - Ekkor lehetősége van az ital testreszabására.
- 6 Nyomja meg a start/stop ► gombot.
 - Cappuccino, gőzölt tejeskávé vagy latte macchiato készítésekor a készülék először a tejet adja ki, utána a kávé. Caffè latte vagy café au lait készítésekor a készülék először a kávé adja ki, majd pedig a tejet.
 - A tej adagolásának előre megadott mennyiségű adagolása előtti leállításához nyomja meg a start/stop ► gombot.
- 7 A teljes ital (tej és kávé) adagolásának befejezés előtti leállításához nyomja meg hosszan a start/stop ► gombot.

A tej habosítása vagy melegítése a klasszikus tejhabosítóval

☞ A hab lehető legjobb minősége érdekében mindig közvetlenül a hűtőből vegye elő a tejet.

- 1 Döntse balra a készüléken levő fekete szilikon fogantyút, és csúszta bele a tejhabosítót (13. ábra).
- 2 Töltsön a tejeskannába cappuccino esetén kb. 100 ml, latte macchiato esetén kb. 150 ml tejet.
- 3 Merítse bele a tejhabosítót körülbelül 1 cm mélyen a tejszóba.
- 4 Érintse meg a gőz ikont (14. ábra).
- 5 A tej habosításához a klasszikus tejhabosító gombját állítsa a tejhabosítás ikonra (15. ábra). A tej melegítéséhez a klasszikus tejhabosító gombját állítsa a „tej” ikonra (16. ábra).
- 6 Ellenőrizze, hogy a fekete nyíl a klasszikus tejhabosító gombjának ikonjára mutat-e.
- 7 Nyomja meg a start/stop ► gombot az indításhoz (17. ábra).
 - A készülék elkezd felfűteni, a gőzt befújja a tejszóba, és a tejet felhabosítja vagy felmelegíti.
- 8 Amikor a tejeskannában a habmennyiség vagy a hőfok eléri a kívánt értéket, a habosítás, illetve melegítés leállításához ismét nyomja meg a start/stop ► gombot.

i Ne gőzölje a tejet 90 másodpercnél hosszabb ideig. A gőzölés 90 másodperc után automatikusan leáll.

i A tejhabosítás kiváló minőségű lesz, és ehhez nem szükséges mozgatnia a tejeskannát a habosítás közben.

Extra shot (ExtraShot) (csak bizonyos típusoknál)

A készülékkel lehetőség van Ristretto hozzáadására a kávé- és tejitalhoz, például ha erősebb kávét szeretne készíteni.

- 1 Helyezzen egy csészét a kifolyócső alá
- 2 Az ital kiválasztásához érintse meg az egyik ital egyérintéses ikonját, vagy érintse meg a „További italok” ikont (csak bizonyos típusoknál).
- 3 A felfelé mutató nyíl segítségével állítsa az erősséget a legnagyobb értékre, majd válassza ki az ExtraShot funkciót (18. ábra).
- 4 Koppintson az OK ikonra, ha a többi beállítást is testre szeretné szabni. Ezután nyomja meg a start/stop ► gombot az italkészítés elindításához.
- 5 Az italkészítés befejezés előtti leállításához nyomja meg újra a start/stop ► gombot.

i Ha az ExtraShot funkciót választotta, egyszerre csak egy kávét főzhet.

Kávé készítése őrölt kávéból

Szemes kávé helyett őrölt kávét használatát is választhatja, például ha más kávétypust kíván vagy koffeinmentes kávét szeretne.

- 1 Nyissa fel az őrölt kávé tárolójának a fedelét, és öntsön egy színültig töltött mérőkanál őrölt kávét a tárolóba (19. ábra). Ezután zárja vissza a fedelet.
- 2 Érintse meg a kívánt ital érintésvezérelt ikonját, vagy válasszon másik italt a „További italok” ikon (csak bizonyos típusoknál) megérintésével.
- 3 Válassza az őrölt kávé funkciót. Ez 2 különböző módon lehetséges:
 - a lefelé mutató nyíl segítségével állítsa az erősséget a legalacsonyabb értékre, majd válassza ki az őrölt kávé funkciót.
 - nyomja meg a Beállítások ⚙ ikon, és a lefelé mutató nyíllal válassza ki az őrölt kávé funkciót.
- 4 A kávékészítés befejezés előtti leállításához nyomja meg újra a start/stop ► gombot.

i Amikor kiválasztja az őrölt kávé funkciót:

- az automatikusan tárolódik.
- egyszerre csak egy csésze kávét készíthet.
- nem választhat aromaerősséget.

Forró víz adagolása

- 1 Ha csatlakoztatva van, távolítsa el a LatteGo egységet vagy a tejhabosítót.
- 2 Helyezzen egy csészét a forró víz kifolyócsőve alá.
- 3 Érintse meg a „Forró víz” (csak bizonyos típusoknál) vagy a „További italok” ikont (csak bizonyos típusoknál) (4. ábra) a forró víz kiválasztásához.
- 4 Igény szerint állítsa be a forró víz mennyiségét és/vagy hőmérsékletét a fel és le nyilakkal.
- 5 Nyomja meg a start/stop ► gombot.
 - A készülék forró vizet adagol a forró víz kifolyócsővéből (20. ábra).
- 6 A forró víz adagolásának befejezés előtti leállításához nyomja meg újra a start/stop ► gombot.

Az italok testreszabása

Ezzel a készülékkel a saját ízlése szerint szabhatja személyre az italok paramétereit, és a módosított italt személyes profilban tárolhatja. Az egyes profilok más-más színűek.



Miután kiválasztotta a kívánt italt az egyérintéses ikonjával, illetve a „További italok” ikon (csak bizonyos típusoknál) megérintésével, a következő lehetőségek közül választhat:

- 1 a fel és le nyilakkal (21. ábra) beállíthatja a kávé erősségét. 5 erősség közül választhat: a legkisebb a leggyengébb, míg a legnagyobb a legerősebb.
- 2 a fel és le nyilakkal beállíthatja a kávé mennyiségét (22. ábra) és/vagy a tej mennyiségét (csak bizonyos típusoknál). Mindegyik beállításhoz 5 mennyiség tartozik.

i Amint a gép befejezi az ital készítését, a kiválasztott beállítások automatikusan tárolódnak a választott profilban.

Profil kiválasztása

Kiválaszthat egy profilt és tárolhat receptet a My coffee choice profiles (My Coffee Choice Profiles) segítségével.

- 1 Érintse meg többször a profilok  ikonját valamelyik színes profil kiválasztásához. A profilok egymástól eltérő színűek.
- 2 Válasszon italt az ital egyérintéses ikonjának vagy a „További italok” ikonjának (csak bizonyos típusoknál) megérintésével.
- 3 Lehetőség van az italok beállításainak testre szabására.
- 4 A kiválasztott ital készítéséhez nyomja meg a start/stop  gombot.
 - Ekkor történik az új beállítások mentése a kiválasztott színű profilba.

i A készülék gyári beállításai bármikor visszaállíthatók.

Vendégprofil

A készülék rendelkezik vendégprofittal. A vendégprofil kiválasztásakor a profilikon kikapcsol. Amikor ezt a profilt választja, a beállításokat továbbra is testre szabhatja saját igényei szerint, de a készítmény receptjét nem menti a gép.

A készülék beállítása


A vízkeménység beállítása

i Javasoljuk, hogy az optimális teljesítmény és a hosszabb élettartam érdekében a helyi víz keménységéhez állítsa be a vízkeménységet a gépen. Ezzel megelőzheti a készülék túl gyakori vízkömentesítését is. Vízkeménység alapértelmezett beállítása 4: kemény víz.

A helyi víz keménységének meghatározásához használja a dobozban található tesztcsíkot.

- 1 Mártsa csapvízbe vagy tartsa folyóvíz alatt a vízkeménységi tesztcsíkot 1 másodpercig (23. ábra).
- 2 Várjon 1 percig. A tesztcsíkon lévő pirossá váló négyzetek száma jelzi a víz keménységét (24. ábra).

Állítsa be a készüléket a megfelelő vízkeménységhez:

- 1 Érintse meg a Beállítások  ikont, majd válassza ki a fel és le nyilal a vízkeménységet. Majd nyomja meg az OK gombot.
- 2 A fel és le nyilal válassza ki a vízkeménységet. A kijelzőn kiválasztott piros négyzetek számának meg kell egyeznie a tesztcsíkon (25. ábra) levő vörös négyzetek számával.
- 3 Ha beállította a megfelelő vízkeménységet, nyomja meg az OK gombot.

A kávédaráló beállítása

A kávé erősségének módosítását a szemeskávé-tartályban található darálóbeállító gombbal végezheti el. Minél alacsonyabb az őrlés beállítása, annál finomabbra őrli a készülék a kávészemeket, és annál erősebb lesz a kávé. Összesen 12-féle kávédaráló-beállítás közül választhat.


A készülék beállítása befejeződött, így az a legjobb ízt hozza majd ki a kávébabokból. Ezért azt javasoljuk, hogy ne változtasson a kávédaráló beállításain, amíg nem főzött 100-150 csésze kávé (kb. 1 havi mennyiség).

i Csak akkor lehet beállítani a kávédaráló beállításait, ha a készülék szemes kávé őrlését végzi. 2-3 italt el kell készítenie, mielőtt teljes mértékben érezhetővé válik a különbség.

A A daráló károsodásának megelőzése érdekében ne forgassa el egyszerre egynél több fokkal a darálóbeállító gombot.

- 1 Tegyen egy csészét a kávéadagoló kifolyója alá.
- 2 Nyissa fel a szemes kávé tartályának fedelét.
- 3 Érintse meg az espresso ikont, majd nyomja meg a start/stop ►■ gombot.
- 4 Amikor a daráló elkezdi a darálást, nyomja le a darálóbeállító gombot, és forgassa balra vagy jobbra. (26. ábra)


A készülék további beállításai

Ha megérinti a Beállítások  ikont, a készülék következő beállításait módosíthatja:

- Vízkeménység: 5 szint közül választhat a régió vízkeménysége szerint;
- Készenléti idő: választható: 15, 30, 60 vagy 180 perc
- Kijelző fényereje: választható: alacsony, közepes és nagy.
- Nyelv
- Hang: a gép jelzőhangja be- és kikapcsolható
- Hőmérséklet: 3 kávéfőzési hőmérséklet választható
- Előlapú világítás (csak bizonyos típusoknál): választható a „mindig be”, a „italkészítés esetén be” vagy a „mindig ki” lehetőség.
- Mértékegység: választható mértékegységek: ml és oz.

Gyári beállítások visszaállítása

Bármikor lehetőség van a készülék gyári beállításainak visszaállítására.

- 1 Érintse meg a Beállítások  ikont.
- 2 A fel és le nyíllal válassza ki a „Gyári beállítások” lehetőséget. Erősítse meg az OK gombra történő koppintással.
- 3 A visszaállítási szándék megerősítéséhez nyomja meg a start/stop ►■ gombot.
 - A gyári beállítások visszaállítása megtörtént.

i A készülék a következő gyári alapbeállításokat állítja vissza: vízkeménység, készenléti idő, kijelző fényereje, hang, hőmérséklet, előlapú világítás, profilok.

A főzőegység eltávolítása és behelyezése

A főzőegység eltávolításával, behelyezésével és tisztításával kapcsolatos további tudnivalóért tekintse meg a www.philips.com/coffee-care weboldalt.

A főzőegység kivétele a készülékből

- 1 Kapcsolja ki a készüléket.
- 2 Vegye le a víztartályt, és nyissa ki a szervizajtót.
- 3 Nyomja meg a PUSH (NYOMNI) kart (28. ábra), majd a fogantyúnál meghúzva vegye ki a főzőegységet a készülékből (29. ábra).

A főzőegység visszahelyezése

A Mielőtt visszacsúsztatja a főzőegységet a készülékbe, ellenőrizze, hogy az megfelelő pozícióban áll-e.

- 1 Ellenőrizze, hogy megfelelő helyzetben van-e a főzőegység. A főzőegység oldalán található sárga hengernek illeszkednie kell a fekete nyílhoz és az N (30. ábra) jelhez.
 - Ha a henger nem illeszkedik ezekhez, nyomja le a kart, amíg az hozzá nem ér a főzőegység (31. ábra) aljához.
- 2 Az oldalsó (32. ábra) vezetősínek mentén csúsztassa vissza a főzőegységet a készülékbe, amíg a helyére nem rögzül egy kattanással (33. ábra). Ne nyomja meg a PUSH (MEGNYOMNI) gombot.
- 3 Csukja vissza a szervizajtót, és helyezze vissza a víztartályt.

Tisztítás és karbantartás

A rendszeres tisztítással és karbantartással kiváló állapotban tarthatja a készüléket, és hosszú időn át biztosíthatja az ízletes kávét és az egyenletes kávéadagolást.

Az alábbi táblázatban láthatja annak részletes ismertetését, hogy mikor és hogyan kell tisztítani a készülék összes levehető alkatrészét. További részletes információk és tájékoztató videók:

www.philips.com/coffee-care. A B ábrán áttekintés látható a mosogatógépben is tisztítható részegységekről.

Levehető alkatrészek	Tisztítás ideje	Tisztítás módja
Főzőegység	Hetente	Vegye ki a főzőegységet a készülékből. Öblítse le csap alatt.
	Havonta	Tisztítsa a főzőegységet Philips kávéolaj-eltávolító tablettával.
Klasszikus tejhabosító	Használat után	Először tisztítsa meg a tejhabosítót még a készülékben, a Tejkör gyors tisztítása programmal. Utána vegye le a tejhabosítót a készülékről, és szedje szét. Tisztítsa meg az összes alkatrészt csapvíz alatt, vagy tisztítsa meg az alkatrészeket mosogatógéppel.
Őrölt kávé tárolója	Hetente ellenőrizze, hogy nem tömődött-e el az őrölt kávé tárolója.	Húzza ki a készülék hálózati dugóját a fali aljzatból, és vegye ki a főzőegységet. Nyissa fel az őrölt kávé tárolójának fedelét, és helyezze be a kanál nyelét a kávécsatornába. Mozgassa a nyelet fel és le, amíg az eltömődött kávé le (34. ábra) nem esik. Lásd: www.philips.com/coffee-care webhelyet a részletes tájékoztató videókért.

Levehető alkatrészek	Tisztítás ideje	Tisztítás módja
Kávéőrlemény-tartó	Akkor ürítse ki a kávézacctartót, amikor a készülék erre kéri. Tisztítsa hetente.	A kávézacctartó ürítése a készülék bekapcsolt állapotában történjen. Öblítse le vízcsap alatt némi mosogatószerrel vagy tisztítsa meg mosogatógépben. A kávézacctartó előlapja (A15. ábra) mosogatógépben nem mosható.
Cseppfelfogó tálca	Naponta, vagy ha a cseppfelfogó tálca fedelén keresztül felemelkedik a piros „Cseppfelfogó tálca megtelt” jelző, ürítse ki a cseppfelfogó tálcát (35. ábra). A cseppfelfogó tálcát hetente tisztítsa.	Vegye ki a cseppfelfogó tálcát (36. ábra), és tisztítsa meg azt a csap alatt folyékony mosószerrel. A cseppfelfogó tálcát mosogatógépben is tisztíthatja. A kávézacctartó előlapja (A15. ábra) mosogatógépben nem mosható.
LatteGo	Használat után	Először tisztítsa meg a LatteGo egységet még a készülékben, a Tejkör gyors tisztítása programmal. Ezután vegye ki a gépből, öblítse el a csap alatt, vagy mosogatógépben tisztítsa meg.
A főzőegység kenése	2 havonta	Nézze meg a kenési táblázatot, és a főzőegység kenéséhez használjon Philips kenőzsirt.
Vízartály	Hetente	Öblítse ki a vízartályt a csap alatt
Kávéfőzőgép előlapja	Hetente	Dörzsölésmentes ruhát használjon a tisztításhoz.

A főzőegység tisztítása

A főzőegység rendszeres tisztításával megelőzhető az, hogy a kávémaradványok eltömítsék a belső köröket. A főzőegység eltávolításával, behelyezésével és tisztításával kapcsolatos támogatási videóként tekintse meg a www.philips.com/coffee-care weboldalt.

A főzőegység tisztítása csap alatt

- 1 Vegye ki a főzőegységet.
- 2 Alaposan öblítse ki a főzőegységet langyos vízzel. Óvatosan tisztítsa meg a főzőegység felső szűrőjét (37. ábra).
- 3 Hagyja a főzőegységet megszáradni, mielőtt visszahelyezné. Ne tisztítsa a főzőegységet ruhával, mert a belsejében összegyűlhetnek a ruhából származó szálak.

A főzőegység tisztítása kávéolaj-eltávolító tablettával

Csak Philips kávéolaj-eltávolító tablettát használjon.

- 1 Érintse meg a Tisztítás  ikont, majd a fel és le nyíllal válassza a Főzőegység tisztítása lehetőséget.
- 2 Érintse meg az OK gombot, majd kövesse a képernyőn megjelenő utasításokat.


A főzőegység kenése

A gép teljesítményének javítása érdekében javasoljuk a főzőegység kéthavonkénti kenését, hogy a mozgó alkatrészek működése folyamatosan kifogástalan maradjon.

- 1 Kenje be zsírral vékonyan a főzőegység (38. ábra) dugattyúját (szürke alkatrész).
- 2 Vékonyan kenje be zsírral a tengely (szürke alkatrész) környékét a főzőegység alján (39. ábra).
- 3 Kenjen zsírt vékonyan mindkét oldalon (40. ábra) a sínekre.

A LatteGo egység (tejtartó) tisztítása (csak bizonyos típusoknál)

LatteGo egység gyorstisztítása


- 1 Ellenőrizze, hogy a LatteGo megfelelően van-e csatlakoztatva a készülékhez (10. ábra).
- 2 Helyezzen egy csészét a kifolyócsó alá.
- 3 Érintse meg a Tisztítás  gombot, majd a fel és le nyíllal válassza a Tejkör gyors tisztítása lehetőséget.
- 4 Érintse meg az OK gombot, majd kövesse a képernyőn megjelenő utasításokat a tejrendszerben esetlegesen megmaradt tej eltávolításához.
 - Kis mennyiségű forró víz távozhat a készülék tejrendszeréből.
- 5 A LatteGo egységet a benne maradt tejjel hűtőben tárolja.

A LatteGo alapos tisztítása

- 1 Vegye ki a LatteGo egységet a készülékből (41. ábra).
- 2 Öntse ki a maradék tejet.
- 3 Nyomja meg a kioldógombot, majd távolítsa el a tejtartót a LatteGo (42. ábra) keretéből.
- 4 Tisztítsa meg az összes alkatrészt mosogatógépben vagy a vízcsap alatt langyos vízben, mosogatószerrel.

A klasszikus tejhabosító tisztítása (csak bizonyos típusoknál)

A klasszikus tejhabosító gyorstisztítása

- 1 Ellenőrizze, hogy a klasszikus tejhabosító megfelelően van-e csatlakoztatva a készülékhez (13. ábra).
- 2 Helyezzen egy csészét a kifolyócsó alá.
- 3 Érintse meg a Tisztítás  gombot, majd a fel és le nyíllal válassza a Tejkör gyors tisztítása lehetőséget.
- 4 Érintse meg az OK gombot, majd kövesse a képernyőn megjelenő utasításokat a tejhabosítóban esetlegesen megmaradt tej eltávolításához.
 - Kis mennyiségű forró víz távozhat a készülék tejrendszeréből.
- 5 Nedves ruhával tisztítsa meg a tejhabosítót.

A klasszikus tejhabosító napi tisztítása

- 1 Hagyja teljesen lehűlni a tejhabosítót.
- 2 Döntse balra a tejhabosítót, majd távolítsa el a fém és a szilikon alkatrészt (43. ábra).
- 3 Szerelje szét a három alkatrészt (44. ábra), és friss vízzel öblítse el vagy mosogatógépben tisztítsa meg azokat.
- 4 Szerelje össze a tejhabosító három részét, és tegye vissza a tejhabosítót a készülékbe.

AquaClean vízszűrő

A készülék AquaClean-kompatibilis. Az AquaClean vízszűrőt behelyezheti a víztartályba, hogy megőrizze a kávé ízét. Ezzel el lehet kerülni a vízkömentesítést is, mivel csökkenti a vízkő lerakódását a

készülékben. Az AquaClean vízszűrőt megvásárolhatja a helyi forgalmazótól, a jóváhagyott szakszerviztől, illetve online a www.philips.com/parts-and-accessories webhelyről.

Az AquaClean szűrő állapotjelzője

Ha az AquaClean aktív, az AquaClean szűrő állapotának százaléka mindig látható a képernyőn.

- Ha az AquaClean szűrő állapota 10% vagy annál kevesebb, akkor a képernyőn a készülék minden bekapcsolásakor egy üzenet megjelenik meg 2 másodpercre. Az üzenet azt javasolja, hogy vásároljon új szűrőt.
- Ha az AquaClean szűrő állapota 0%, akkora készülék minden bekapcsoláskor kéri, hogy cserélje ki az AquaClean szűrőt.



Az AquaClean vízszűrő aktiválása (5 perc)

i A készülék nem érzékeli automatikusan, hogy behelyeztek egy szűrőt a víztartályba. Ezért a Tisztítás menüben telepített új AquaClean vízszűrőt aktiválnia kell.

Amikor a gép már nem jeleníti meg a szűrő aktiválását kérő üzenetet, még aktiválhatja az AquaClean vízszűrőt, de előbb vízkömentesítenie kell a készüléket.

i A készüléknek teljesen vízkömentesnek kell lennie az AquaClean vízszűrő használatának megkezdése előtt.

Az AquaClean vízszűrő aktiválása előtt vízbe áztatással elő kell azt készíteni az alábbiak szerint. Ha ezt nem teszi meg, akkor a készülék levegőt szívhat be, ami nagy zajjal jár, és megakadályozza a készüléket a kávéfőzésben.

- 1 Érintse meg a „Tisztítás”  ikont, majd a fel és le nyíllal válassza ki az „AquaClean” lehetőséget.
- 2 A megerősítéshez érintse meg az OK ikont.
- 3 Amikor megjelenik az aktiválási képernyő, érintse meg ismét az OK gombot. Kövesse a képernyőn megjelenő utasításokat.
- 4 Rázza a szűrőt körülbelül 5 másodpercig (45. ábra).
- 5 Merítse bele a szűrőt a tetejével lefelé egy hideg vizet tartalmazó edénybe, és rázza/nyomja le (46. ábra).
- 6 Helyezze a szűrőt függőlegesen a víztartályban levő szűrőcsatlakozóra. Nyomja le ütközésig (47. ábra).
- 7 Töltse fel a víztartályt friss vízzel, és helyezze vissza a készülékbe.
- 8 Ha csatlakoztatva van, távolítsa el a LatteGo egységet (csak bizonyos típusoknál).
- 9 Helyezzen egy edényt a forró víz kifolyócsöve/tejhabosító alá.
- 10 Nyomja meg a start/stop  gombot az aktiválási folyamat elindításához.
- 11 Forró vizet adagol a készülék a forró víz kifolyócsövéből, illetve a tejhabosítóból 1 percig.
- 12 A szűrő aktiválása sikeresen megtörtént.

Az AquaClean vízszűrő cseréje (5 perc)

Miután 95 liter víz átfolyt a szűrőn, a szűrő működése megszűnik. Az AquaClean állapotjelzője 0%-ra csökken, hogy emlékeztesse Önt a szűrő cseréjére. Mindaddig, amíg az AquaClean állapotjelző megjelenik a kijelzőn, kicserélheti a szűrőt a készülék előzetes vízkömentesítése nélkül. Ha nem cseréli ki időben az AquaClean vízszűrőt, akkor az AquaClean kijelző egy idő után kialszik. Ilyenkor is kicserélheti a szűrőt, de előtte vízkömentesíteni kell a készüléket.

Amikor az AquaClean állapotjelző 0%-ra csökken, vagy amikor a gép emlékezteti az AquaClean szűrő cseréjére:



- 1 vegye ki a régi AquaClean vízszűrőt.
- 2 tegyen be egy új szűrőt, és „Az AquaClean vízszűrő aktiválása (5 perc)” fejezetben ismertetett módon aktiválja.

i Cserélje ki az AquaClean vízszűrőt legalább 3 havonta, még akkor is, ha a készülék még nem jelezte, hogy csere szükséges.

Vízkömentesítés (30 perc)

Csak Philips vízkömentesítőt használjon. Semmilyen körülmények között ne használjon olyan vízkömentesítő szert, kénsavat, sósavat, szulfát savat vagy ecetsavat (pl. ecet) tartalmaz, mivel ezek károsíthatják készülék vízkörét, és előfordulhat, hogy nem oldják fel a vízkövet megfelelően. Ha nem a Philips vízkömentesítőt használja, a jótállás érvénytelenné válik. A vízkömentesítés elhagyásakor a jótállás szintén érvénytelenné válik. Philips vízkömentesítő oldat az online boltban, a www.philips.com/coffee-care címen vásárolható.

A kijelzőn üzenet jelenik meg, ha a gépnek vízkömentesítésre van szüksége.

- 1 Érintse meg a Tisztítás  ikont a felhasználói felületen, és válassza a menü „Vízkömentesítés” menüpontját.
- 2 Kövesse a képernyőn megjelenő utasításokat.
- 3 Ha csatlakoztatva van, távolítsa el a LatteGo egységet vagy a tejhabosítót.
- 4 Vegye ki a cseppfelfogó tálcát és a kávézacstartót, majd a kiürítés után illessze vissza ezeket a helyükre.
- 5 Távolítsa el a víztartályt, és ürítse ki. Ezután távolítsa el az AquaClean vízszűrőt.
- 6 Öntse bele az egész üveg Philips vízkömentesítőt a víztartályba, majd töltsen meg a víztartályt vízzel a Calc / Clean (vízkömentesítés) jelzésig (48. ábra). Ezután helyezze vissza azt a készülékbe.
- 7 Helyezzen egy nagy (1,5 l) edényt a kávéadagoló kifolyója és a víz kifolyócsöve alá.
- 8 Nyomja meg a start/stop  gombot a vízkömentesítés elindításához. A vízkömentesítési eljárás egy vízkömentesítési és egy öblítési ciklusból áll, és mintegy 30 percet vesz igénybe.
- 9 Várja meg, amíg a készülék abbahagyja a víz adagolását. Ha a kijelzőn üzenet jelenik meg, töltsen fel a víztartályt. A vízkömentesítési folyamat akkor ér véget, amikor a készülék befejezi a víz adagolását.
- 10 Helyezzen be új AquaClean szűrőt a víztartályba, majd aktiválja.
 - A vízkömentesítési folyamat befejezése után a gép emlékeztetőt jelenít meg új AquaClean vízszűrő behelyezésére.

Tipp: Az AquaClean szűrő használata csökkenti a vízkömentesítés szükségességét.

Mi a teendő, ha félbe kellett szakítani a vízkömentesítési eljárást?

A vízkömentesítési eljárásból a vezérlőpult be- és kikapcsoló gombjának lenyomásával léphet ki. Ha a vízkömentesítési eljárás a befejezés előtt szakad meg, tegye a következőt:

- 1 Ürítse ki és öblítse ki alaposan a víztartályt.
- 2 Töltsen fel friss vízzel a víztartályt egészen a Calc / Clean szintjelzéséig, majd kapcsolja be újra a készüléket. A készülék felmelegszik, és automatikus öblítési ciklust hajt végre.
- 3 Mielőtt italokat főzne, végezzen el egy kézi öblítési ciklust. Kézi öblítési ciklus végzéséhez először adagoljon fél víztartálynyi forró vizet a forró víz funkció ismételt kiválasztásával, majd főzzön 2 csésze kávé őrölt kávéból további őrölt kávé hozzáadása nélkül.

i Ha a vízkömentesítési folyamat nem fejeződött be, a lehető leghamarabb újra el kell végezni a vízkömentesítést.

Tartozékok rendelése

A készülék tisztításához és vízkömentesítéséhez csak Philips karbantartási termékeket használjon. Ezeket a termékeket megvásárolhatja a helyi forgalmazótól, a jóváhagyott szakszerviztől, illetve online a www.philips.com/parts-and-accessories webhelyről. Készüléke modellszámának megadásával a pótalkatrészek teljes listáját megkeresheti weboldalunkon. A modellszám a szervizajtó belső oldalán található.

Karbantartási termékek és típuszámok:

- Vízkömentesítő oldat CA6700
- AquaClean vízsűrő CA6903
- Főzőegység-zsír HD5061
- Kávéolaj-eltávolító tabletták CA6704

i A Brita-szűrők nem kompatibilisek ezzel a géppel.

Hibaelhárítás

Ez a fejezet összefoglalja a készülékkel kapcsolatban leggyakrabban felmerülő problémákat. A támogatási videók és a gyakran feltett kérdések teljes listája a www.philips.com/coffee-care weboldalon található. Ha Ön nem tudja megoldani a problémát, forduljon az országában működő ügyfélszolgálathoz. Az elérhetőségek a jótállási füzetben találhatók.

Figyelmeztető ikonok

Figyelmezte Megoldás tő ikon



Az üres víztartályt jelző ikon megjelenik a kijelzőn.

- A víztartály majdnem kiürült. Töltse meg friss vízzel a víztartályt a maximális szintjelzésig.
- A víztartály nincs a helyén. Helyezze vissza a víztartályt.



A szemes kávé betöltését kérő ikon megjelenik a kijelzőn.

- Töltse fel a kávétartót szemes kávéval.



A kávézacstartó ürítését kérő ikon megjelenik a kijelzőn.

- A kávézacstartó megtelt. Vegye ki és ürítse ki a kávézacstartót, miközben a készülék be van kapcsolva. Várjon 5 másodpercet, mielőtt visszahelyezi.



A főzőegység behelyezését kérő ikon megjelenik a kijelzőn.

- A főzőegység nincs a helyén vagy nem megfelelően van behelyezve a készülékbe. Vegye ki a főzőegységet, és győződjön meg arról, hogy rögzült-e a helyére. A lépésenkénti utasításokat lásd „A főzőegység eltávolítása és behelyezése” című fejezetben.

Hibakódok

Alább található egy lista azokkal a hibakódokkal, amelyek Ön által megoldható problémákat jeleznek. A tájékoztató videóért lásd: www.philips.com/coffee-care. Ha másik hibakód jelenik meg, forduljon az országában működő Philips ügyfélszolgálatához. Az elérhetőségek a jótállási füzetben találhatók.

Hibakód	Probléma	Lehetséges megoldás
01	Az kávécsatorna eldugult.	Kapcsolja ki a készüléket, és a csatlakozódugót húzza ki a fali aljzatból. Vegye ki a főzőegységet. Ezután nyissa fel az őrölt kávé tárolójának fedelét, és helyezze be a kanál nyelét a kávécsatornába. Mozgassa a nyelét fel és le, amíg az eltömődött kávé le nem esik. Lásd a www.philips.com/coffee-care webhelyet a részletes tájékoztató videóért.
03	A főzőegység szennyezett vagy nincs megfelelően megolajozva.	Kapcsolja ki a készüléket. Öblítse el tiszta vízben a főzőegységet, hagyja levegőn megszáradni, majd olajozza meg. Lásd: „A főzőegység tisztítása” című fejezet, illetve www.philips.com/coffee-care webhelyet a részletes tájékoztató videóért. Ezután kapcsolja be újra a készüléket.
04	A főzőegység nincs megfelelően elhelyezve.	Kapcsolja ki a készüléket. Vegye ki a főzőegységet, majd helyezze vissza. Csak akkor illessze be a főzőegységet, ha az a megfelelő helyzetben van. Lásd: „A főzőegység kezelése” című fejezet, illetve www.philips.com/coffee-care webhelyet a részletes tájékoztató videóért. Ezután kapcsolja be újra a készüléket.
05	Levegő van a vízkörben.	A készülék kikapcsolásával, majd ismételt bekapcsolásával indítsa újra a készüléket. Ha ez beválik, adagoljon 2-3 csészényi forró vizet. Ha már hosszabb ideje nem végezte el a vízkömentesítést, most végezze el azt.
	Az AquaClean szűrőt nem készítette elő megfelelően a beszerelés előtt, vagy a szűrő eldugult.	Távolítsa el az AquaClean szűrőt, és próbáljon meg újra kávézt főzni. Ha ez beválik, az AquaClean szűrőt készítse elő megfelelően a visszahelyezés előtt. Helyezze vissza az AquaClean szűrőt a víztartályba. Ha ez sem válik be, a szűrő eldugulhatott és cserére szorul.
11	A gépnek fel kell vennie a szobahőmérsékletet	Várjon egy ideig, amíg a gép a szállítási, illetve kültéri hőmérsékletről felmelegszik szobahőmérsékletre. Kapcsolja ki a készüléket, várjon 30 percet, majd kapcsolja be újra. Ha így sem működik, forduljon a vevőszolgálatához. Az elérhetőségek a jótállási füzetben találhatók.
14	A készülék túlhevült.	Kapcsolja ki a készüléket, majd 30 perc múlva kapcsolja vissza.

Hibaelhárítási táblázat

Ez a fejezet összefoglalja a készülékkel kapcsolatban leggyakrabban felmerülő problémákat. A támogatási videók és a gyakran feltett kérdések teljes listája a www.philips.com/coffee-care weboldalon található. Ha Ön nem tudja megoldani a problémát, forduljon az országában működő ügyfélszolgálatához. Az elérhetőségek a jótállási füzetben találhatók.

Probléma	Ok	Megoldás
Kávemaradvány található az új kávéfőzőben.	Ezt a készüléket kávéval próbálták ki.	Gondosan ki van tisztítva, de lehetséges, hogy maradtak benne kávémaradékok. De a készülék teljesen új.
A csepptálca gyorsan megtelik, illetve mindig van víz a csepptálcában.	Ez normális jelenség. A készülék vízzel tisztítja a belső kört és a főzőegységet is. Valamennyi víz a belső körből egyenesen a cseppfelfogó tálcába folyik.	Naponta, vagy ha a cseppfelfogó tálca fedelén keresztül felemelkedik a piros „cseppfelfogó tálca megtelt” jelző, ürítse ki a cseppfelfogó tálcát. Tipp: helyezzen egy csészét az adagolócső alá a kifolyó öblítővíz összegyűjtésére.
A kávézacstartó ürítését kérő ikon továbbra is megjelenik.	A kávézacstartót olyankor ürítették ki, amikor a készülék ki volt kapcsolva, vagy túl gyorsan tették vissza a helyére.	A kávézacstartót mindig olyankor kell kiüríteni, amikor a készülék be van kapcsolva. Vegye ki a kávézacstartót, várjon legalább 5 másodpercet, majd tegye vissza.
A készülék a kávézacstartó kiürítését kéri, pedig az nincs is tele.	A készülék nem állította alapállapotba a számlálót, amikor legutóbb kiürítette a kávézacstartót.	Várjon mindig legalább 5 másodpercet, mielőtt visszahelyezi a kávézacstartót. Így a készülék nullázni fogja a kávézac számlálóját, és megfelelően folytatja a kávéadagok számlálását.
A kávézacstartó teljesen tele van, de a kijelzőn nem jelenik meg a kávézacstartó ürítését kérő ikon.	Eltávolította a cseppfelfogó tálcát, de nem ürítette ki a kávézacstartót.	A kávézacstartót mindig olyankor kell kiüríteni, amikor a készülék be van kapcsolva. Ha a kávézacstartót akkor ürítette ki, amikor a készülék ki volt kapcsolva, a kávézacstartó számlálója nem áll vissza alaphelyzetbe.
A főzőegységet nem tudom eltávolítani.	A főzőegység nincs megfelelően elhelyezve.	A készülék alaphelyzetbe állítását a következőképpen végezze: csukja vissza a szervizajtót, és helyezze vissza a víztartályt. Kapcsolja ki, majd be a készüléket, és várja meg, amíg az italok ikonjai elkezdnek világítani. Próbálja meg újra kivenni a főzőegységet. A lépéskénti utasításokat lásd „A főzőegység eltávolítása és behelyezése” című fejezetben.

Probléma	Ok	Megoldás
A főzőegységet nem tudom behelyezni.	A főzőegység nincs megfelelően elhelyezve.	A készülék alaphelyzetbe állítását a következőképpen végezze: csukja vissza a szervizajtót, és helyezze vissza a víztartályt. Hagyja kint a főzőegységet. Kapcsolja ki a készüléket, és a csatlakozódugót húzza ki a fali aljzatból. Várjon 30 másodpercet, majd csatlakoztassa a készüléket a hálózati aljzathoz, kapcsolja be, és várjon, amíg az italok ikonjai el nem kezdenek világitani. Ezután állítsa a megfelelő helyzetbe a főzőegységet, és helyezze vissza a készülékbe. A lépésenkénti utasításokat lásd „A főzőegység eltávolítása és behelyezése” című fejezetben.
A kávé vizizű.	A főzőegység szennyezett vagy meg kell olajozni.	Távolítsa el a főzőegységet, öblítse le a csap alatt, majd hagyja megszáradni. Utána kenje meg a mozgó alkatrészeket.
	A készülék önbeállítási eljárást hajt végre. Ez a folyamat automatikusan indul el, amikor először használja a készüléket, amikor másfajta szemes kávéra vált vagy miután hosszú ideig nem használta a készüléket.	Főzzön le 5 csésze kávé, hogy a készülék be tudja fejezni önbeállítási folyamatot.
	A daráló túl durva darálási fokozatra van állítva.	Állítsa a kávédarálót finomabb szemcseméretre (alacsonyabb beállításra). Készítsen el 2–3 italt, hogy teljes mértékben érezhesse a különbséget.
A kávé nem elég forró.	Túl alacsony hőmérséklet van beállítva.	Állítsa a hőmérsékletet maximumra. A hőmérséklet beállításához nyomja meg a „Beállítások”  gombot.
	A hideg csésze csökkenti az ital hőmérsékletét.	A csészék előmelegítéséhez ezeket öblítse át forró vízzel.
	A tej hozzáadása csökkenti az ital hőmérsékletét.	Akár meleg, akár hideg a tej, hozzáadása mindenképpen csökkenti a kávé hőmérsékletét. A csészék előmelegítéséhez ezeket öblítse át forró vízzel.

Probléma	Ok	Megoldás
Nem folyik ki, illetve túl lassan folyik ki a kávé.	Az AquaClean vízsűrőt nem készítették elő megfelelően az üzembe helyezéshez.	Vegye ki az AquaClean szűrőt a víztartályból, és adagoljon forró vizet a géppel. Ha így működik, akkor az AquaClean szűrőt nem megfelelően szerelték be. Tegye vissza és aktiválja az AquaClean szűrőt, és hajtsa végre az „AquaClean vízsűrő” fejezetben szereplő összes lépést.
		Ha hosszabb ideig nem használta a készüléket, újra elő kell készítenie az AquaClean vízsűrőt a használatra, majd adagoljon 2-3 csésze forró vizet a géppel.
	Az AquaClean vízsűrő eltömődött.	A AquaClean vízsűrőt 3 havonta cserélje ki. A 3 hónapnál öregebb szűrő eltömődhet.
	A daráló túl finom darálási fokozatra van állítva.	Állítsa a kávédarálót nagyobb szemcseméretre (magasabb beállításra). Vegye figyelembe, hogy ez hatással lesz a kávé ízére.
	A főzőegység szennyezett.	Távolítsa el a főzőegységet, és alaposan öblítse le csap alatt.
	A kávéadagoló kifolyója szennyezett.	Tisztítsa meg a kávéadagoló kifolyóját és a nyílásait pipatisztítóval vagy túvel.
	Az örölt kávé tárolója eltömődött	Kapcsolja ki a készüléket, és vegye ki a főzőegységet. Nyissa fel az örölt kávé tárolójának fedelét, és helyezze be a kanál nyelét a kávécsatornába. Mozgassa a nyelet fel és le, amíg az eltömődött kávé le (34. ábra) nem esik.
	A készülék vezetékét vízkő tömíti el.	Vízkőmentesítse a készüléket Philips vízkőmentesítővel. Végezze el a vízkőmentesítést, amikor a készülék azt kéri.
A tej nem habosodik.	LatteGo egységgel felszerelt készülékek: A LatteGo nincs megfelelően összeszerelve.	Ellenőrizze, hogy a tejtartó megfelelően van-e csatlakoztatva a LatteGo keretére (bepattant-e a helyére).
	LatteGo egységgel felszerelt készülékek: A tejtartó és/vagy a LatteGo kerete szennyezett.	Szerelje szét a LatteGo egységet, és csap alatt öblítse le vagy mosogatógépben tisztítsa meg mindkét részét.
	Klasszikus tejhabosítóval felszerelt gépek: a tejhabosító nem megfelelően lett összeszerelve.	Ellenőrizze, hogy a klasszikus tejhabosító megfelelően van-e összeszerelve.

Probléma	Ok	Megoldás
	Olyan típusú tejet használ, amely nem alkalmas a habosításra.	A különböző tejtípusokból különböző mennyiségű és minőségű hab termelődik. A következő tejfajtákat próbáltuk ki, és igazoltuk, hogy jó tejhabot adnak: Felzsíros vagy teljes zsírtartalmú tehéntej és laktózmentes tej.
Tej szivárog a LatteGo tejtartó aljából.	A keret és a tejtartó nincsenek egymáshoz megfelelően csatlakoztatva.	Először helyezze be a tejtartó felső részét a horog alá a keret felső részénél. Ezután nyomja a helyére a tejtartó alsó részét. Ha a tejtartó helyére került, egy kattánás hallható.
	A tejtartó és/vagy a LatteGo kerete szennyezett.	Szerelje szét a LatteGo egységet, és csap alatt öblítse le vagy mosogatógépben tisztítsa meg mindkét részét.
Úgy tűnik, hogy a készülék szivárog.	A készülék vízzel tisztítja a belső kört és a főzőegységet is. Ez a víz a belső körből egyenesen a cseppfelfogó tálcába folyik. Ez normális jelenség.	Minden nap, vagy ha a cseppfelfogó tálca fedelén keresztül felemelkedik a piros „cseppfelfogó tálca megtelt” jelző, ürítse ki a cseppfelfogó tálcat. Tipp: Az öblítéskor kifolyó víz összegyűjtésére helyezzen egy csészét az adagolócső alá, hogy kevesebb víz jusson a cseppfelfogó tálcába.
	A cseppfelfogó tálca teljesen megtelt, és túlcordult, emiatt úgy tűnhet, hogy a készülék szivárog.	Minden nap, vagy ha a cseppfelfogó tálca fedelén keresztül felemelkedik a piros „cseppfelfogó tálca megtelt” jelző, ürítse ki a cseppfelfogó tálcat.
	A víztartály nincs teljesen betolva a helyére, víz szivárog ki a víztartályból és levegő jut a készülékbe.	Ellenőrizze, hogy a víztartály a megfelelő helyzetben van-e: vegye ki, majd helyezze vissza, és teljesen ütközésig tolja be.
	A főzőegység szennyezett/eltömődött.	Öblítse ki a főzőegységet.
	A készülék nem vízszintes felületre van helyezve.	Helyezze a készüléket vízszintes felületre, hogy ne csorduljon túl a cseppfelfogó tálca, és a „cseppfelfogó tálca megtelt” jelző megfelelően működjön.
Az AquaClean vízsűrőt nem tudom aktiválni, és a készülék vízkömentesítést kér.	Nem történt meg időben a szűrő behelyezése vagy cseréje, miután a képernyőn megjelent az AquaClean-émlékeztető. Ekkor a készülék már nem teljesen mentes a vízkőtől.	Először végezzen vízkömentesítést, majd szerelje be az AquaClean vízsűrőt.
Az új szűrő nem illik a készülékbe.	Nem Philips AquaClean típusú vízsűrőt próbál beszerezni.	Csak a Philips AquaClean vízsűrő szerelhető be a készülékbe.

Probléma	Ok	Megoldás
	Az AquaClean vízsűrőn levő gumigyűrű nincs a helyén.	Helyezze vissza a gumigyűrűt az AquaClean vízsűrőre.
A készülék hangos zajt bocsáj ki.	Normális jelenség, hogy a készülék működés közben zajos.	Ha a készülék másféle zajjal kezd működni, tisztítsa meg és olajozza meg a főzőegységet.
	Az AquaClean vízsűrő nem volt megfelelően előkészítve, ezért levegő jutott a készülékbe.	Vegye ki az AquaClean vízsűrőt a víztartályból, és a visszahelyezés előtt megfelelően készítse elő a használatra. A lépésenkénti utasításokat lásd az „AquaClean vízsűrő” című fejezetben.
	A víztartály nincs teljesen betolva a készülékbe, ezért levegő jutott a készülékbe.	Ellenőrizze, hogy a víztartály a megfelelő helyzetben van-e: vegye ki, majd helyezze vissza, és teljesen ütközésig tolja be.

Műszaki jellemzők

A gyártó fenntartja a jogot a termék műszaki jellemzőinek javítására. Az alapbeállítás szerinti mennyiségek hozzávetőleges értékek.

Leírás	Value
Méret (sz x ma x mé)	246 x 377 x 434 mm
Tömeg	7 – 7.5 kg
Tápkábel hossza	1200 mm
Víztartály	1,8 liter
Szemes kávé tartályának kapacitása	275 g
Kávőrlemény-tartó kapacitása	12 adag
LatteGo (tejtartó) kapacitása	250 ml
Állítható csőmagasság	88–145 mm
Névleges feszültség – névleges teljesítmény – tápellátás	Lásd a szervizajtó belsejében (A11. ábra) található adatcímkrét