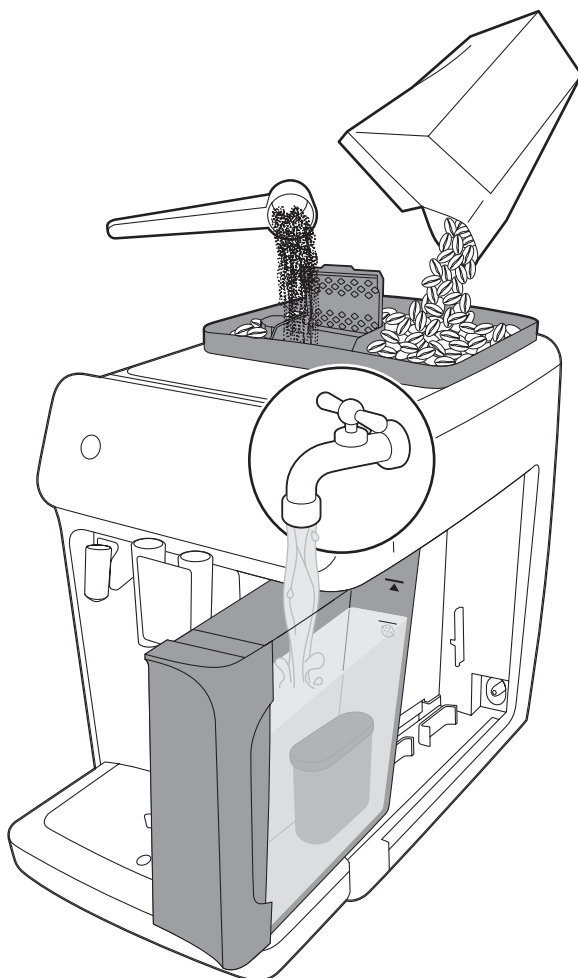


# PHILIPS

Fully automatic  
espresso machine

1200 series  
2200 series  
3200 series



**CS** UŽIVATELSKÁ PŘÍRUČKA  
**ET** KASUTUSJUHEND  
**HR** KORISNIČKI PRIRUČNIK  
**LV** LIETOT JA  
ROKASGR MATA  
**LT** NAUDOTOJO VADOVAS  
**HU** FELHASZNÁLÓI  
KÉZIKÖNYV  
**PL** INSTRUKCJA OBSŁUGI  
**RO** MANUAL DE UTILIZARE  
**SL** UPORABNIŠKI PRIROČNIK

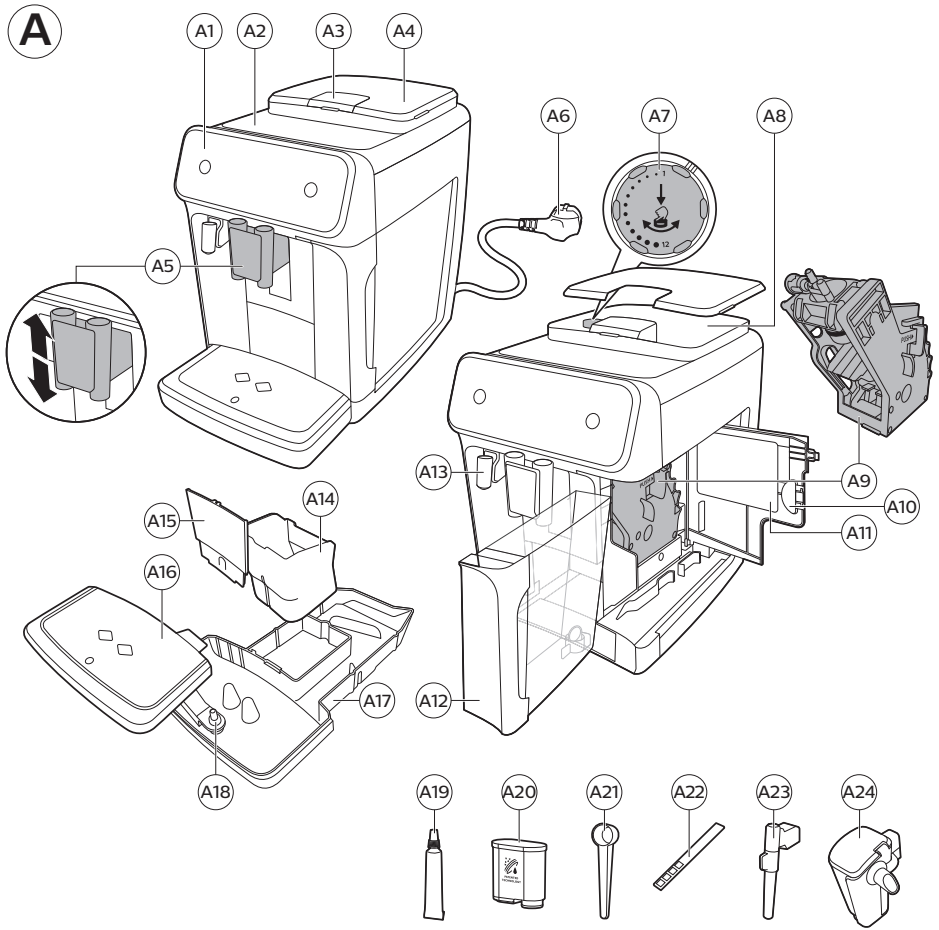
**SK** NÁVOD NA POUŽITIE  
**SR** УПУТСТВО ЗА  
КОРИШЋЕЊЕ  
**BG** РЪКОВОДСТВО ЗА  
ПОТРЕБИТЕЛЯ  
**UK** ПОСІБНИК КОРИСТУВАЧА



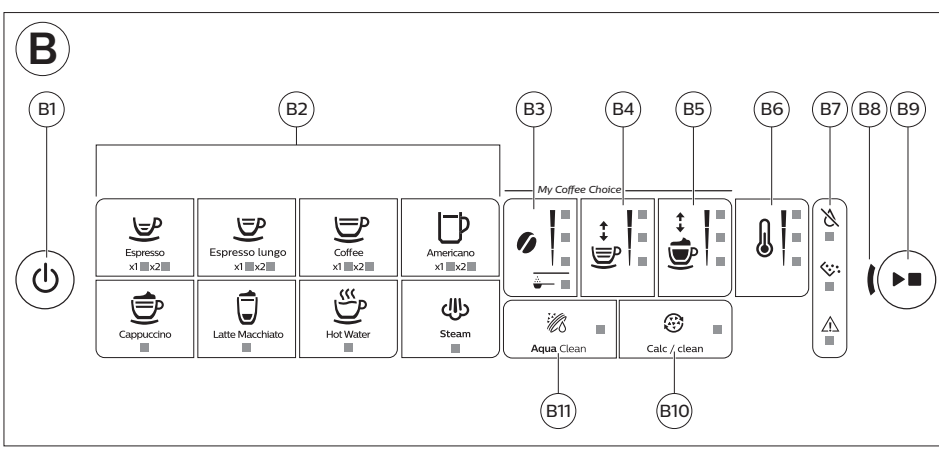
[www.philips.com/coffee-care](http://www.philips.com/coffee-care)







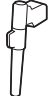




**A**





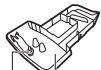









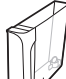
**B**



**C**

1200 series 2200 series 3200 series	A19 	A20 	A21 	A22 	A23 	A24 
<b>Classic Milk Frother</b> EP1220 EP1222 EP1224 	✓	✗	✓	✓	✓	✗
<b>Classic Milk Frother</b> EP2220 EP2221 EP2224 EP3221 	✓	✓	✓	✓	✓	✗
<b>LatteGo</b> EP2230 EP2231 EP2235 EP2236 EP3241 EP3243 EP3246 EP3249 	✓	✓	✓	✓	✗	✓

**D**

## Tartalom

A készülék bemutatása („A” ábra)	110
Kezelőpanel („B” ábra)	110
Bevezetés	111
Teendők az első használat előtt	111
Italok főzése	113
A készülék beállítása	115
A főzőegység eltávolítása és behelyezése	117
Tisztítás és karbantartás	118
AquaClean vízszűrő	120
A vízkeménység beállítása	122
Vízkömentesítés (30 perc)	123
Tartozékok rendelése	124
Hibaelhárítás	124
Műszaki jellemzők	130

## A készülék bemutatása („A” ábra)

A1 Kezelőpanel	A10 Szervizajtó
A2 Csészetartó	A11 Adatcímke típuszámmal
A3 Örlött kávé tárolója	A12 Víztartály
A4 Szemeskávétartály fedele	A13 Forró víz kifolyócsöve
A5 Állítható kávékifolyó	A14 Kávőrlemény-tartó
A6 Hálózati csatlakozódugó	A15 Kávészacctartó előlapja
A7 Örlésbeállító gomb	A16 Cseppfelfogó tálca fedele
A8 Szemeskávétartály	A17 Cseppfelfogó tálca
A9 Főzőegység	A18 „Cseppfelfogó tálca megtelt” kijelző

### Tartozékok

A19 Zsírótubus	A22 Vízkeménységi tesztcsik
A20 AquaClean vízszűrő	A23 Klasszikus tejhabosító (csak bizonyos típusoknál)
A21 Mérőkanál	A24 LatteGo (tejtartó) (csak bizonyos típusoknál)

## Kezelőpanel („B” ábra)

A „B” ábra segítségével tekintse át az összes gombot és ikont. Az alábbiakban találja a leírást.

**i** Egyes gombok/ikonok csak bizonyos típusokon vannak.

B1	Be- és kikapcsológomb	B7	Figyelmeztető ikonok
B2	Italok ikonjai*	B8	Indítás lámpa
B3	Aroma erőssége/őrölt kávé ikon	B9	Start/stop ►► gomb
B4	Ital mennyisége ikon	B10	Vízkömentesítés ikon
B5	Tejmennyiség ikon (csak bizonyos típusoknál)	B11	AquaClean ikon
B6	Kávéhőmérséklet ikon (csak bizonyos típusoknál)		

\* Italok ikonjai: espresso, espresso lungo, coffee americano, cappuccino, latte macchiato, forró víz, gőz (csak bizonyos típusoknál)

## Bevezetés

Köszönjük, hogy teljesen automatikus Philips kávéfőzőt vásárolt! A Philips által biztosított teljes körű támogatásért regisztrálja termékét a [www.philips.com/welcome](http://www.philips.com/welcome) oldalon.

A készülék első használata előtt figyelmesen olvassa el a különálló biztonsági füzetet, és őrizze meg későbbi használatra.

A használat könnyű megkezdéséhez és annak érdekében, hogy a legtöbbet hozza ki a kávéfőzőből, a Philips többféle módon nyújt támogatást. A következőket találja a dobozban:

- 1 Ez a használati útmutató kép alapú használati utasításokat tartalmaz és részletes tájékoztatás ad a készülék tisztításáról és karbantartásáról.

**i** Ennek az eszpresszógépnél többféle változata van, és mindegyiknek más funkciói vannak. Mindegyik változatnak saját típuszáma van. A típuszám a szervizajtó belső oldalán levő adatként található (lásd az A11 ábrát).

- 2 Egy külön biztonsági füzet tartalmazza a készülék biztonságos használatához szükséges utasításokat.
- 3 Online támogatáshoz (gyakran felmerülő kérdések, videók stb.) olvassa be a QR-kódot a füzet borítójáról vagy látogasson el a [www.philips.com/coffee-care](http://www.philips.com/coffee-care) weboldalra.

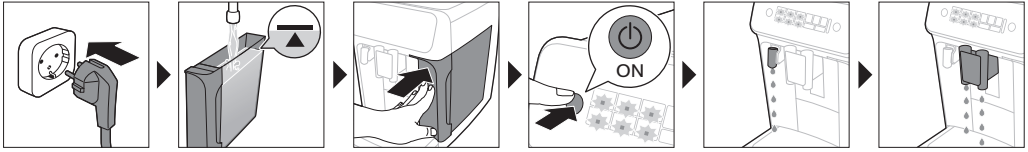
**i** Ezt a készüléket kávéval próbálták ki. Gondosan ki van tisztítva, de lehetséges, hogy maradtak benne kávémaradékok. Garantáljuk azonban, hogy a készülék teljesen új.

A készülék automatikusan beállítja a legízletesebb kávé készítéséhez szükséges őrölt kávé mennyiségét. Először le kell főznie 5 kávét, hogy a készülék be tudja fejezni önbeállítási funkcióját. Ne felejtse el az első használat előtt kiöblíteni a LatteGo tejtartót vagy a hagyományos tejhabosítót.

## Teendők az első használat előtt

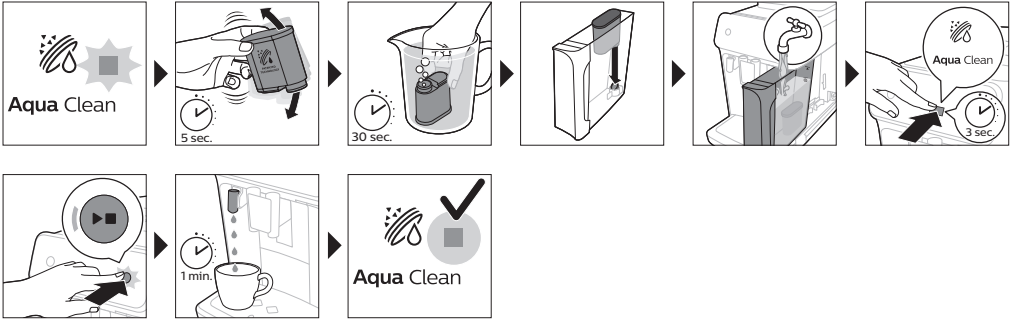
### 1. A készülék beállítása

A készülék bekapcsolását követően a forró víz vagy a kávé kifolyócsöve vizet engedhet ki magából. Ez normális jelenség.



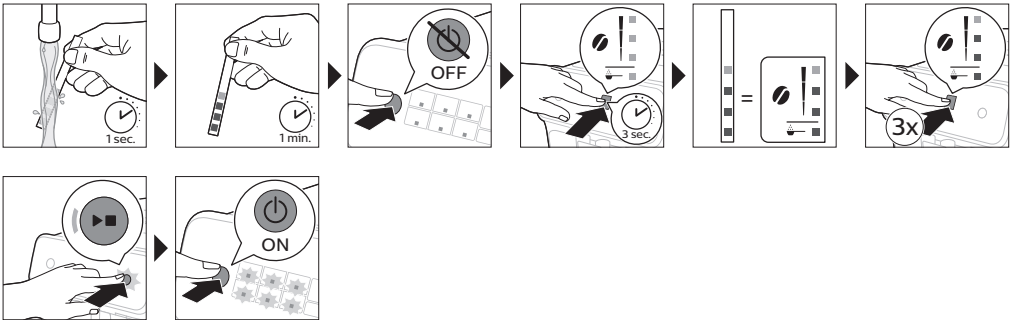
## 2. Az AquaClean vízszűrő aktiválása (5 perc)

A további információkat lásd az „AquaClean vízszűrő” fejezetben.

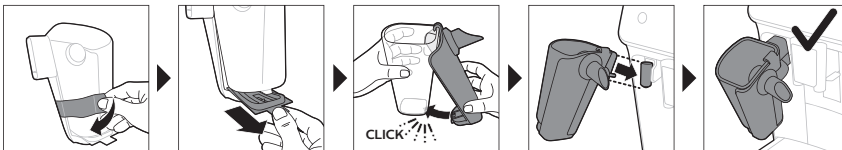


## 3. A vízkeménység beállítása

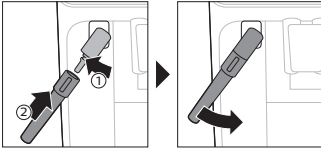
A lépésenkénti utasításokat lásd „A vízkeménység beállítása” című fejezetben. Vízkeménység alapértelmezett beállítása 4: kemény víz.



## 4. A LatteGo összeszerelése (csak bizonyos típusoknál)



## 5. A klasszikus tejhabosító összeszerelése (csak bizonyos típusoknál)



## Italok főzése

### Általános lépések

- 1 Töltse meg a víztartályt csapvízzel, és töltse meg a szemeskávétartályt szemes kávéval.
- 2 A bekapcsológombbal kapcsolja be a készüléket.
  - A készülék elkezd felmelegedni, és automatikus öblítési ciklust hajt végre. Felmelegítés közben az ital ikonokban levő lámpák egyenként világítani kezdenek, majd lassan kialszanak.
  - Amikor az összes lámpa az ital ikonokon folyamatosan világít, a készülék használatra kész.
- 3 Tegyen egy csészét a kávéadagoló kifolyója alá. A használt csésze vagy bögre méretéhez való beállításához csúsztassa a kávéadagoló kifolyóját felfelé vagy lefelé.

### Az italok testreszabása

Ezzel a készülékkel a saját ízlése szerint szabhatja személyre az italok beállításait. Az ital kiválasztása után a következőket teheti:

- 1 Beállíthatja az aroma erősségét az aroma erőssége ikon (ábra 2) megérintésével. 3 erősség közül választhat: a legkisebb a leggyengébb, míg a legnagyobb a legerősebb.
- 2 Beállíthatja az ital mennyiségét az ital mennyisége (ábra 3) és/vagy a tej mennyisége ikon megérintésével (csak bizonyos típusoknál). 3 mennyiség közül választhat: alacsony, közepes és magas.

**i** A kávé hőmérsékletét is beállíthatja saját ízlése szerint.

### Kávéfőzés szemes kávéból

- 1 Kávéfőzéshez érintse meg a kiválasztott ital ikont.
  - Az aroma erőssége és a mennyiség lámpái világítani kezdenek, mutatva az előzőleg kiválasztott beállítást.
  - Ekkor lehetősége van az ital ízlése szerinti beállítására.
- 2 Nyomja meg a start/stop ►■ gombot.
  - Az ital ikon lámpája villog az ital adagolása közben.

**i** Csak bizonyos típusoknál: Az americano espressoból és vízből áll. Ha americano italt főz, akkor a készülék először egy espressot ad ki, majd pedig forró vizet.

- 3 A kávé adagolásának befejezés előtti leállításához nyomja meg újra a start/stop ►■ gombot.

**i** Egyszerre 2 csésze kávé főzéséhez kétszer érintse meg az ital ikont. A 2x lámpa világítani kezd.



## Tejes italok készítése a LatteGo (tejtartó) használatával

**A** A LatteGo egy tejtartóból, egy keretből és egy tárolófedélből áll. A szivárgás elkerülése érdekében a tejtartó feltöltése előtt ellenőrizze, hogy a keret és a tejtartó megfelelően van-e összeszerelve.

- 1 A LatteGo összeszereléséhez először helyezze be a tejtartó felső részét a horog alá a keret (ábra 4) felső részénél. Ezután nyomja a helyére a tejtartó alsó részét. Ha a tejtartó helyére (ábra 5) került, egy kattánás hallható.

**Megjegyzés:** A tejtartó és a keret csatlakoztatása előtt ellenőrizze azok tisztaságát.

- 2 Enyhén döntse meg a LatteGo egységet és helyezze a forró víz kifolyócsővére (ábra 6). Ezután nyomja be, amíg a helyére (ábra 7) nem kattán.
- 3 A lefőzni (ábra 8) kívánt italhoz tölts fel a LatteGo egységet tejjel a tejtartón jelzett szintig. Ne töltsa a tejtartót a maximum jelzésen túl.

**i** Ha személyre szabta a tej mennyiségét, előfordulhat, hogy a LatteGo egységen erre az italra jelzett mennyiségnél kevesebb vagy több tejet kell öntenie a tejtartóba.

**A** Az optimális eredmény érdekében mindig közvetlenül a hűtőből vegye elő a tejet.

- 4 Helyezzen egy csészét a cseppfelfogó tálcára.
- 5 Érintse meg a kiválasztott tejalapú ital ikont.
  - Ekkor lehetősége van az ital testreszabására.
- 6 Nyomja meg a start/stop ►■ gombot.
  - Az ital ikon lámpája villog az ital adagolása közben. Ha cappuccino vagy latte macchiato italt főz, akkor a készülék először a tejet adja ki, majd a kávé. Caffé latte készítésekor a készülék először a kávé adja ki, majd pedig a tejet.
  - A tej adagolásának előre megadott mennyiségű adagolása előtti leállításához nyomja meg a start/stop ►■ gombot.
- 7 A teljes ital (tej és kávé) adagolásának befejezés előtti leállításához nyomja meg hosszan a start/stop ►■ gombot.

## Tejhabosítás a klasszikus tejhabosítóval

**A** A hab lehető legjobb minősége érdekében mindig közvetlenül a hűtőből vegye elő a tejet.

- 1 Döntse balra a készüléken levő fekete szilikon fogantyút, és csúsztassa bele a tejhabosítót (ábra 9).
- 2 Töltsön a tejeskannába cappuccino esetén kb. 100 ml, latte macchiato esetén kb. 150 ml tejet.
- 3 Merítse bele a tejhabosítót körülbelül 1 cm mélyen a tejbe.
- 4 Érintse meg a gőz ikont (ábra 10).
  - A gőz ikon lámpája világítani kezd és az Indítás lámpa villog.
- 5 Nyomja meg a start/stop ►■ gombot a tej habosításához (ábra 11).
  - A készülék elkezd felmelegedni, a gőz bejut a tejbe, és a készülék felhabosítja a tejet.
- 6 Amikor a hab mennyisége a tejeskannában eléri a kívánt mennyiséget, a tej habosításának leállításához nyomja meg ismét a start/stop ►■ gombot.

**i** Soha ne habosítsa a tejet 90 másodpercnél tovább. A habosítás 90 másodperc után automatikusan leáll.

**i** Tejhabosítás közben nem kell mozgatnia a tejeskannát a lehető legjobb minőségű tejhabosítás eléréséhez.

## Kávé készítése őrölt kávéból

Szemes kávé helyett őrölt kávé használatát is választhatja, például ha más kávétipust kíván vagy koffeinmentes kávé szeretne.

- 1 A készülék bekapcsolásához nyomja meg a be-/kikapcsoló gombot, és várja meg, amíg használatra kész állapotba kerül.
- 2 Nyissa fel az őrölt kávé tárolójának a fedelét, és öntsön egy színültig töltött mérőkanál őrölt kávé a tárolóba (ábra 12). Ezután zárja vissza a fedelet.
- 3 Tegyen egy csészét a kávéadagoló kifolyója alá.
- 4 Válasszon egy szimpla italt.
- 5 Tartsa lenyomva 3 másodpercig (ábra 13) az aroma erőssége ikont.
  - Az őrölt kávé lámpája világítani kezd és az indítás lámpa villog.
- 6 Nyomja meg a start/stop ►■ gombot.
- 7 A kávé adagolásának befejezés előtti leállításához nyomja meg újra a start/stop ►■ gombot.

**i** őrölt kávéból egyszerre csak egy kávé lehet főzni.

**i** Az őrölt kávé nem tartozik az elmentett előző erősség-beállítások közé. Minden alkalommal, amikor őrölt kávé szeretne használni, meg kell nyomnia 3 másodpercre az aroma erőssége ikont.

**i** Ha őrölt kávé választ, nem választhat másik aromaerősséget.

## Forró víz adagolása

- 1 Ha csatlakoztatva van, távolítsa el a LatteGo egységet vagy a tejjabosítót.
- 2 Érintse meg a forró víz ikont (ábra 14).
  - Az ital mennyiségének lámpái világítani kezdenek, mutatva a forró vízhez előzőleg kiválasztott beállítást.
- 3 Állítsa be a forró víz kívánt mennyiségét az ital mennyisége ikon (ábra 3) megérintésével.
- 4 Nyomja meg a start/stop ►■ gombot.
  - A forró víz ikon lámpája villog és a készülék forró vizet adagol a forró víz kifolyócsövén (ábra 15) keresztül.
- 5 A forró víz adagolásának befejezés előtti leállításához nyomja meg újra a start/stop ►■ gombot.

## A készülék beállítása

### Az italok legnagyobb alapértelmezett beállításának beprogramozása

A készülék minden italhoz 3 alapértelmezett beállítással rendelkezik: alacsony, közepes, magas. Csak a legnagyobb beállítás mennyiségét módosíthatja. Az új mennyiséget az indítás lámpa villogásának megkezdése után tárolhatja el.

**i** A tejes italhoz tartozó mennyiség programozásának megkezdése előtt szerelje fel a LatteGo egységet, és öntsön bele tejet.

- 1 A legnagyobb mennyiség beállításához nyomja meg és tartsa lenyomva a választott ital ikonját 3 másodpercig.

## 116 Magyar

- Az ital mennyisége ikon felső lámpája és a tej mennyisége ikon felső lámpája (csak bizonyos típusoknál) villogni kezd és a start/stop ►■ gomb is villog, ami azt jelzi, hogy programozási üzemmódban van.
- 2 Nyomja meg a start/stop ►■ gombot. A készülék elkezd főzni a kiválasztott italt.
  - Az indítás lámpa kezd folyamatosan világítani először. Amikor a készülék készen áll a beállított mennyiség eltárolására, a start/stop lámpa elkezd villogni.
- 3 Ha a csésze a kívánt mennyiségű kávé vagy tejet tartalmazza, nyomja meg újra a start/stop ►■ gombot.
  - Cappuccino vagy latte macchiato esetén a készülék először a tejet adja ki. Ha a csésze a kívánt mennyiségű tejet tartalmazza, nyomja meg a start/stop ►■ gombot. A készülék automatikusan elkezd kávé adagolni. Ha a csésze a kívánt mennyiséget tartalmazza, nyomja meg újra a start/stop ►■ gombot.

Miután beprogramozta egy ital új legnagyobb alapértelmezett mennyiségét, a készülék ezt a mennyiséget adagolja minden alkalommal, amikor ennek az italnak a legnagyobb mennyiségét választja.

**i** Csak a legnagyobb mennyiségi szint alapértelmezett értékét állíthatja be.

**i** Ha vissza szeretne térni az alapértelmezett mennyiség beállításához, lásd: „Gyári beállítások visszaállítása”.

## A kávé hőmérsékletének beállítása

### Hőmérséklet ikon nélküli készülékek

- 1 A készülék **kikapcsolásához** nyomja meg a be-/kikapcsoló gombot.
- 2 Amikor a készülék ki van kapcsolva: nyomja meg és tartsa nyomva a kávé mennyisége ikont, amíg az ikon lámpái világítani (ábra 16) kezdenek.
- 3 Érintse meg a mennyiség ikont a kívánt hőmérséklet kiválasztásához: normál, magas vagy maximális.
  - Sorrendben 1, 2 vagy 3 lámpa világít.
- 4 Amikor befejezte a kávé hőmérsékletének beállítását, nyomja meg a start/stop ►■ gombot.
- 5 A bekapcsológombbal kapcsolja be újra a készüléket.

**i** Ha Ön nem kapcsolja ki a kávéfőzőt, az bizonyos idő után automatikusan kikapcsol.

### Hőmérséklet ikonnal rendelkező készülékek (csak az EP3221)

- 1 A kívánt hőmérséklet beállításához érintse meg többször a kávé hőmérséklete ikont.

## Gyári beállítások visszaállítása

A készülék lehetővé teszi, hogy bármikor visszaállítsa az italok alapértelmezett beállításait.

**i** Csak akkor állíthatja vissza az alapértelmezett beállításokat, ha a készülék ki van kapcsolva.

- 1 A készülék kikapcsolásához nyomja meg a bekapcsológombot.
- 2 Nyomja meg, és tartsa lenyomva az espresso ikont 3 másodpercen keresztül.
  - Az ital beállítása ikonok középső lámpái világítani kezdenek. A start/stop lámpa elkezd villogni, jelezve, hogy a készülék készen áll a beállítások visszaállítására.
- 3 A visszaállítási szándék megerősítéséhez nyomja meg a start/stop ►■ gombot.
- 4 A bekapcsológombbal kapcsolja be újra a készüléket.

## A kávédaráló beállítása

A kávé erősségének módosítását a szemeskávé-tartályban található darálóbeállító gombbal végezheti el. Minél alacsonyabb az őrlés beállítása, annál finomabbra őrli a készülék a kávészemeket, és annál erősebb lesz a kávé. Összesen 12-féle kávédaráló-beállítás közül választhat.

A készülék beállítása befejeződött, így az a legjobb ízt hozza majd ki a kávébabokból. Ezért azt javasoljuk, hogy ne változtasson a kávédaráló beállításain, amíg nem főzött 100-150 csésze kávé (kb. 1 havi használat).

**i** Csak akkor lehet beállítani a kávédaráló beállításait, ha a készülék szemes kávé őrlését végzi. 2-3 italt el kell készítenie, mielőtt teljes mértékben érezhetővé válik a különbség.

**A** A daráló károsodásának megelőzése érdekében ne forgassa el egyszerre egynél több fokkal a darálóbeállító gombot.

- 1 Tegyen egy csészét a kávéadagoló kifolyója alá.
- 2 Nyissa fel a szemes kávé tartályának fedelét.
- 3 Érintse meg az espresso ikont, majd nyomja meg a start/stop ►► gombot.
- 4 Amikor a daráló elkezdi a darálást, nyomja le a darálóbeállító gombot, és forgassa balra vagy jobbra. (ábra 17)

## A kezelőpanel hangjának kikapcsolása

- 1 A készülék kikapcsolásához nyomja meg a be-/kikapcsoló gombot.
- 2 Amikor a készülék ki van kapcsolva, érintse meg a kávé ikont (espresso lungo ikon az EP3221 típusú készülék esetében), és tartsa megérintve, amíg az ikon lámpája világítani nem kezd. Az indítás lámpa villogni kezd.
- 3 A kezelőpanel hangjának kikapcsolásához érintse meg újra a kávé ikont. A kávé ikon lámpája kialszik.
- 4 Választását a start/stop gomb megnyomásával hagyhatja jóvá.
- 5 A bekapcsológombbal kapcsolja be újra a készüléket. A kezelőpanel hangja ki lett kapcsolva.

Megjegyzés: Ha a kávé ikon lámpája nem kezd el világítani az ikon megérintése és nyomva tartása után, az azt jelenti, hogy a kezelőpanel hangja már ki volt kapcsolva. Ha újra szeretné aktiválni, érintse meg ismét az ikont, és hagyja jóvá a start/stop gomb megnyomásával.

A be-/kikapcsoló gomb és a start/stop gomb hangját nem lehet kikapcsolni.

## A főzőegység eltávolítása és behelyezése

A főzőegység eltávolításával, behelyezésével és tisztításával kapcsolatos további tudnivalókért tekintse meg a [www.philips.com/coffee-care](http://www.philips.com/coffee-care) weboldalt.

## A főzőegység kivétele a készülékből

- 1 Kapcsolja ki a készüléket.
- 2 Vegye le a víztartályt, és nyissa ki a szervízajtót.
- 3 Nyomja meg a PUSH (NYOMNI) kart (ábra 19), majd a fogantyúnál meghúzva vegye ki a főzőegységet a készülékből (ábra 20).

## A főzőegység visszahelyezése

**A** Mielőtt visszacsúsztatja a főzőegységet a készülékbe, ellenőrizze, hogy az megfelelő pozícióban áll-e.

- Ellenőrizze, hogy megfelelő helyzetben van-e a főzőegység. A főzőegység oldalán található sárga hengernek illeszkednie kell a fekete nyílhoz és az N (ábra 21) jelhez.
  - Ha a henger nem illeszkedik ezekhez, nyomja le a kart, amíg az hozzá nem ér a főzőegység (ábra 22) aljához.
- Az oldalsó (ábra 23) vezetősínek mentén csúsztassa vissza a főzőegységet a készülékbe, amíg a helyére nem rögzül egy kattanással (ábra 24). Ne nyomja meg a PUSH (MEGNYOMNI) gombot.
- Csukja vissza a szervizajtót, és helyezze vissza a víztartályt.

## Tisztítás és karbantartás

A rendszeres tisztítással és karbantartással kiváló állapotban tarthatja a készüléket, és hosszú időn át biztosíthatja az ízletes kávé és az egyenletes kávéadagolást.

Az alábbi táblázatban láthatja annak részletes ismertetését, hogy mikor és hogyan kell tisztítani a készülék összes levehető alkatrészét. További részletes információk és tájékoztató videók:

**www.philips.com/coffee-care.** A „D” ábrán láthat egy áttekintést arról, hogy mely elemek tisztíthatók mosogatógépben is.

Levehető alkatrészek	Tisztítás ideje	Tisztítás módja
Főzőegység	Hetente	Vegye ki a főzőegységet a készülékből. Öblítse le csap alatt.
	Havonta	Tisztítsa a főzőegységet Philips kávéolaj-eltávolító tablettával.
Klasszikus tejhabosító	Használat után	Az alapos tisztítás érdekében először engedjen ki forró vizet a készülékhez csatlakoztatott tejhabosítóval. Utána vegye le a tejhabosítót a készülékről, és szedje szét. Tisztítsa meg az összes alkatrészt csapvíz alatt, vagy tisztítsa meg az alkatrészeket mosogatógéppel.
Örölt kávé tárolója	Hetente ellenőrizze, hogy nem tömődött-e el az örölt kávé tárolója.	Húzza ki a készülék hálózati dugóját a fali aljzatból, és vegye ki a főzőegységet. Nyissa fel az örölt kávé tárolójának fedelét, és helyezze be a kanál nyelét a kávécsatornába. Mozgassa a nyelet fel és le, amíg az eltömődött kávé le (ábra 25) nem esik. Lásd: <b>www.philips.com/coffee-care</b> webhelyet a részletes tájékoztató videóért.
Kávéörlemény-tartó	Akkor ürítse ki a kávézacstartót, amikor a készülék erre kéri. Tisztítsa hetente.	A kávézacstartó ürítése a készülék bekapcsolt állapotában történjen. Öblítse le vízcsap alatt némi mosogatószerrel vagy tisztítsa meg mosogatógépben. A kávézacstartó előlapja mosogatógépben nem mosható.

Levehető alkatrészek	Tisztítás ideje	Tisztítás módja
Cseppfelfogó tálca	Naponta, vagy ha a cseppfelfogó tálca fedelén keresztül felemelkedik a piros „Cseppfelfogó tálca megtelt” jelző, üritse ki a cseppfelfogó tálcat (ábra 26). A cseppfelfogó tálcat hetente tisztítsa.	Vegye ki a cseppfelfogó tálcat (ábra 27), és tisztítsa meg azt a csap alatt folyékony mosószerrel. A cseppfelfogó tálcat mosogatógépben is tisztíthatja. <b>A kávézacstartó előlapja (A15 ábra) mosogatógépben nem mosható.</b>
LatteGo	Használat után	Öblítse le a LatteGo egységet csapvíz alatt, vagy tisztítsa meg mosogatógépben.
A főzőegység kenése	2 havonta	Nézze meg a kenési táblázatot, és a főzőegység kenéséhez használjon Philips kenőzsirt.
Víztartály	Hetente	Öblítse ki a víztartályt a csap alatt

## A főzőegység tisztítása

A főzőegység rendszeres tisztításával megelőzhető az, hogy a kávémaradványok eltömítsék a belső köröket. A főzőegység eltávolításával, behelyezésével és tisztításával kapcsolatos támogatási videókért tekintse meg a [www.philips.com/coffee-care](http://www.philips.com/coffee-care) weboldalt.

### A főzőegység tisztítása csap alatt

- 1 Vegye ki a főzőegységet.
- 2 Alaposan öblítse ki a főzőegységet langyos vízzel. Óvatosan tisztítsa meg a főzőegység felső szűrőjét (ábra 28).
- 3 Hagyja a főzőegységet megszáradni, mielőtt visszahelyezné. Ne tisztítsa a főzőegységet ruhával, mert a belsejében összegyűlhetnek a ruhából származó szálak.

### A főzőegység tisztítása kávéolaj-eltávolító tablettával

Csak Philips kávéolaj-eltávolító tablettát használjon.

- 1 Tegyen egy csészét a kávé kifolyócsöve alá. Töltse fel a víztartályt friss vízzel.
- 2 Helyezzen egy kávéolaj-eltávolító tablettát az őrölt kávé tartályába.
- 3 Érintse meg a kávé ikont, majd nyomja meg 3 másodpercre az aroma erőssége ikont az őrölt kávé funkció (ábra 2) használatához.
- 4 Ne helyezzen bele őrölt kávé. Nyomja meg a start/stop ► gombot a főzési ciklus elindításához. Ha egy fél csészényi víz le van főzve, húzza ki a készüléket a hálózathoz.
- 5 A kávéolaj-eltávolító oldatot hagyja hatni körülbelül 15 percig.
- 6 Dugja be a hálózati csatlakozódugót a fali aljzatba, majd kapcsolja be a készüléket, hogy befejezze a főzési ciklust. Üritse ki a csészét.
- 7 Vegye le a víztartályt, és nyissa ki a szervizajtót. Távolítsa el a főzőegységet, és alaposan öblítse le folyó víz alatt.
- 8 Helyezze vissza a főzőegységet és a víztartályt, és helyezzen egy csészét a kávékifolyó alá.
- 9 Érintse meg a kávé ikont, majd nyomja meg 3 másodpercre az aroma erőssége ikont az őrölt kávé funkció (ábra 2) használatához. Ne helyezzen bele őrölt kávé. Nyomja meg a start/stop ► gombot a főzési ciklus elindításához. Ezt ismétlje meg kétszer. Üritse ki a csészét.

## A főzőegység kenése

2 havonta végezze el a főzőegység kenését, hogy a mozgó alkatrészek működése zökkenőmentes maradjon.

- 1 Kenje be zsírral vékonyan a főzőegység (ábra 29) dugattyúját (szürke alkatrész).
- 2 Kenje be zsírral vékonyan a főzőegység (ábra 30) alján a tengely (szürke alkatrész) környékét.
- 3 Kenjen zsírt vékonyan mindkét oldalon (ábra 31) a sínekre.

## A LatteGo egység (tejtartó) tisztítása

### A LatteGo egység használat utáni tisztítása

- 1 Vegye ki a LatteGo egységet a készülékből (ábra 32).
- 2 Öntse ki a maradék tejet.
- 3 Nyomja meg a kioldógombot, majd távolítsa el a tejtartót a LatteGo (ábra 33) keretéből.
- 4 Tisztítsa meg az összes alkatrészt mosogatógépben vagy a vízcsap alatt langyos vízben, mosogatószerrel.

## A klasszikus tejhabosító tisztítása

### A klasszikus tejhabosító tisztítása használat után

Higiéniai okokból tisztítsa meg a tejhabosítót minden használat után, hogy elkerülhesse a tejmaradványok lerakódását.

- 1 Helyezzen egy csészét a tejhabosító alá.
- 2 Érintse meg a gőz ikont, majd nyomja meg a start/stop ►■ gombot a gőz adagolásának elindításához, amivel eltávolíthatja a tejhabosítóban maradt tejet.
- 3 A gőz adagolásának néhány másodperc utáni leállításához nyomja meg ismét a start/stop ►■ gombot.
- 4 Nedves ruhával tisztítsa meg a tejhabosítót.

### A klasszikus tejhabosító napi tisztítása

- 1 Hagyja teljesen lehűlni a tejhabosítót.
- 2 Döntse balra (ábra 34) a tejhabosítót, és távolítsa el a fém és a szilikon alkatrészt (ábra 35).
- 3 Szerelje szét a két alkatrészt (ábra 36), és friss vízzel öblítse le vagy mosogatógépben tisztítsa meg azokat.
- 4 Szerelje össze a tejhabosító két részét, és csatlakoztassa vissza a tejhabosítót a készülékhez.

## AquaClean vízszűrő

A készülék AquaClean-kompatibilis. Az AquaClean vízszűrőt behelyezheti a víztartályba, hogy megőrizze a kávé ízet. Ezzel el lehet kerülni a vízkőmentesítést is, mivel csökkenti a vízkő lerakódását a készülékben. Az AquaClean vízszűrőt megvásárolhatja a helyi forgalmazótól, a jóváhagyott szakszerviztől, illetve online a [www.philips.com/parts-and-accessories](http://www.philips.com/parts-and-accessories) webhelyről.

## AquaClean ikon és lámpa

A készülék egy AquaClean vízszűrő lámpával (ábra 37) is rendelkezik, amely jelzi a szűrő állapotát. Az alábbi táblázatban nézze meg, hogy mit kell tenni, ha a lámpa világít, vagy ha villog.



A készülék első használatakor az AquaClean lámpa narancssárgán villogni kezd. Ez azt jelenti, hogy elkezdheti az AquaClean szűrő használatát. Ha Ön nem aktiválja az AquaClean vízsűrőt, a lámpa egy idő után automatikusan kikapcsol.



Ha behelyezte a szűrőt, és aktiválta azt az AquaClean ikonnal, akkor az AquaClean lámpa kék színűre vált, hogy megerősítse az AquaClean szűrő aktív állapotát.



Ha a szűrő elhasználódott, az AquaClean lámpa ismét narancssárgán kezd villogni, hogy figyelmeztesse Önt a szűrő kivételére és egy új szűrővel való kicserélésére.



Amikor a narancssárga AquaClean lámpa kialszik, még aktiválhat egy AquaClean szűrőt, de előbb vízkömentesítenie kell a készüléket.

## Az AquaClean vízsűrő aktiválása (5 perc)

**i** A készülék nem érzékeli automatikusan, hogy behelyeztek egy szűrőt a víztartályba. Ezért az AquaClean ikonnal aktiválni kell minden új behelyezett AquaClean szűrőt.

Amikor a narancssárga AquaClean lámpa kialszik, még aktiválhatja az AquaClean vízsűrőt, de előbb vízkömentesítenie kell a készüléket.

**i** A készüléknek teljesen vízkömentesnek kell lennie az AquaClean vízsűrő használata előtt.

Az AquaClean vízsűrő aktiválása előtt vízbe áztatással elő kell azt készíteni az alábbiak szerint. Ha ezt nem teszi meg, akkor a készülék levegőt szívhat be, ami nagy zajjal jár, és megakadályozza a készüléket a kávéfőzésben.

- 1 Rázza a szűrőt körülbelül 5 másodpercig (ábra 38).
- 2 Merítse a szűrőt a tetejével lefelé egy hideg vizet tartalmazó edénybe, rázza/nyomja le kissé, és várjon addig, amíg meg nem szűnik (ábra 39) a levegő buborékolása.
- 3 A szűrő már elő van készítve a használatra, és behelyezhető a víztartályba.
- 4 Helyezze a szűrőt függőlegesen a víztartályban levő szűrőcsatlakozóra. Nyomja le ütközésig (ábra 40).
- 5 Töltse fel a víztartályt friss vízzel, és helyezze vissza a készülékbe.
- 6 Ha csatlakoztatva van, vegye ki a LatteGo egységet.
- 7 Helyezzen egy edényt a forró víz kifolyócsöve/tejhabosító alá.
- 8 Tartsa lenyomva 3 másodpercig (ábra 41) az AquaClean ikont. Az indítás lámpa villogni kezd.
- 9 Nyomja meg a start/stop ►■ gombot az aktiválási folyamat elindításához.
- 10 Forró vizet adagol a készülék a forró víz kifolyócsövéből/tejhabosítóból (3 perc).
- 11 Az aktiválási folyamat befejezése után a kék AquaClean lámpa világítani kezd, ami az AquaClean vízsűrő megfelelő aktiválását jelzi.

## Az AquaClean vízsűrő cseréje (5 perc)

Miután 95 liter víz átfolyt a szűrőn, a szűrő működése megszűnik. Az AquaClean lámpa narancssárgán kezd villogni, hogy figyelmeztesse Önt a szűrő kicserélésére. Amíg villog, kicserélheti a szűrőt a készülék előzetes vízkömentesítése nélkül. Ha nem cseréli ki az AquaClean vízsűrőt, akkor a narancssárga lámpa kialudhat. Ilyenkor is kicserélheti a szűrőt, de előtte vízkömentesíteni kell a készüléket.

Amikor a narancssárga AquaClean lámpa villog:

- 1 Vegye ki a régi AquaClean vízsűrőt.



## 122 Magyar

- 2 Tegyen be egy új szűrőt, és aktiválja „Az AquaClean vízszűrő aktiválása (5 perc)” fejezetben ismertetett módon.

**i** Cserélje ki az AquaClean vízszűrőt legalább 3 havonta, még akkor is, ha a készülék még nem jelezte, hogy csere szükséges.

## Az AquaClean emlékeztető kikapcsolása

Ha nem szeretné többet használni a Philips AquaClean vízszűrőt, akkor bármikor kikapcsolhatja az AquaClean emlékeztetőket:

- 1 A készülék kikapcsolásához nyomja meg a be-/kikapcsoló gombot.
- 2 Amikor a készülék ki van kapcsolva, érintse meg az AquaClean ikont, és tartsa megérintve, amíg az ikon lámpája világítani nem kezd. Az indítás lámpa villogni kezd.
- 3 Érintse meg ismét az AquaClean ikont az emlékeztető kikapcsolásához. Az AquaClean ikon lámpája kialszik.
- 4 Választását a start/stop gomb megnyomásával hagyhatja jóvá.
- 5 A bekapcsológombbal kapcsolja be újra a készüléket. Ezzel kikapcsolta az AquaClean emlékeztetőket.

Megjegyzés: Egy új AquaClean szűrő aktiválása automatikusan újra aktiválja az AquaClean emlékeztetőket.

## A vízkeménység beállítása

**i** Javasoljuk, hogy a készülék optimális teljesítménye és hosszabb élettartama érdekében a helyi víz keménységéhez állítsa be a vízkeménységet. Ezzel megelőzheti a készülék túl gyakori vízkömentesítését is. Vízkeménység alapértelmezett beállítása 4: kemény víz.

### A helyi víz keménységének meghatározásához használja a dobozban található tesztcsíkot.

- 1 Mártsa csapvízbe vagy tartsa folyóvíz alatt a vízkeménységi tesztcsíkot 1 másodpercig (ábra 42).
- 2 Várjon 1 percig. A tesztcsíkon levő pirossá váló négyzetek száma jelzi a víz keménységét (ábra 43).

### Állítsa be a készüléket a megfelelő vízkeménységhez:

- 1 A készülék **kikapcsolásához** nyomja meg a be-/kikapcsoló gombot.
- 2 Amikor a készülék ki van kapcsolva, érintse meg az aroma erőssége ikont, és tartsa megérintve, amíg az ikon összes lámpája világítani kezd (ábra 2).
- 3 Érintse meg az aroma erőssége ikont 1, 2, 3 vagy 4 alkalommal. Annyi lámpának kell világítania, amennyi piros négyzet van a tesztcsíkon (ábra 44). Ha nincs piros négyzet a tesztcsíkon (minden négyzet zöld), akkor válassza az 1 lámpás beállítást.
- 4 Ha beállította a megfelelő vízkeménységet, nyomja meg a start/stop **▶** gombot.
- 5 A készülék bekapcsolásához nyomja meg a be-/kikapcsoló ikont.

**i** Mivel a vízkeménységet csak egyszer kell beállítani, az aroma erőssége funkciót lehet használni a vízkeménység kiválasztásához. Ez nem befolyásolja a később készített italok aromaerősségét.

## Vízkömentesítés (30 perc)

Csak Philips vízkömentesítőt használjon. Semmilyen körülmények között ne használjon olyan vízkömentesítő szert, kénsavat, sósavat, szulfát savat vagy ecetsavat (pl. ecet) tartalmaz, mivel ezek károsíthatják készülék vízkörét, és előfordulhat, hogy nem oldják fel a vízkövet megfelelően. Ha nem a Philips vízkömentesítőt használja, a jótállás érvénytelenné válik. A vízkömentesítés elhagyásakor a jótállás szintén érvénytelenné válik. Philips vízkömentesítő oldat az online boltban, a **www.philips.com/coffee-care** címen vásárolható.

Ha a vízkömentesítés lámpa elkezd lassan villogni, a készüléket vízkömentesíteni kell.

- 1 Ha csatlakoztatva van, távolítsa el a LatteGo egységet vagy a tejhabosítót.
- 2 Vegye ki a cseppfelfogó tálcát és a kávézacartartót, majd a kiürítés után illessze vissza ezeket a helyükre.
- 3 Távolítsa el a víztartályt, és üritse ki. Ezután távolítsa el az AquaClean vízsűrőt.
- 4 Öntse bele az egész üveg Philips vízkömentesítőt a víztartályba, majd töltsen meg a víztartályt vízzel a Calc / Clean (vízkömentesítés) jelzésig (ábra 45). Ezután helyezze vissza azt a készülékbe.
- 5 Helyezzen egy nagy (1,5 l) edényt a kávéadagoló kifolyója és a víz kifolyócsőve alá.
- 6 Tartsa nyomva a vízkömentesítés ikont 3 másodpercig, majd nyomja meg a start/stop ►► gombot.
- 7 Elkezdődik a vízkömentesítési eljárás első fázisa. A vízkömentesítési eljárás nagyjából 30 percet vesz igénybe, és egy vízkömentesítési ciklusból és egy öblítési ciklusból áll. A vízkömentesítési ciklus közben a vízkömentesítés lámpa villog, hogy jelezze, folyamatban van a vízkömentesítési fázis.
- 8 Várja meg, amíg a készülék kiadagolja a vízkömentesítési oldatot, és egy üzenetben tájékoztatja, hogy a víztartály kiürült.
- 9 Üritse ki a víztartályt, öblítse át, majd töltsen fel újra friss vízzel a Calc / Clean (vízkömentesítés) jelzésig.
- 10 Üritse ki az edényt, majd helyezze vissza a kávéadagoló kifolyója és a víz kifolyócsőve alá. Nyomja meg újra a start/stop ►► gombot.
- 11 Elkezdődik a vízkömentesítési ciklus második fázisa, az öblítési fázis, amely 3 percig tart. Ebben a fázisban a kezelőpanel lámpái be-, illetve kikapcsolnak, hogy jelezzék, az öblítési fázis folyamatban van.
- 12 Várja meg, amíg a készülék abbahagyja a víz adagolását. A vízkömentesítési folyamat akkor ér véget, amikor a készülék befejezi a víz adagolását.
- 13 A készülék újra felfűt. Amikor az ital ikonok lámpái folyamatosan világítani kezdenek, a készülék ismét használatra kész.
- 14 Helyezzen be a víztartályba és aktiváljon egy új AquaClean szűrőt a víztartályba.
  - A vízkömentesítési folyamat befejezése után az AquaClean lámpa ismét villog egy darabig, hogy figyelmeztesse Önt egy új AquaClean vízsűrő behelyezésére.

**Tipp:** Az AquaClean szűrő használata csökkenti a vízkömentesítés szükségességét.

## Mi a teendő, ha félbe kellett szakítani a vízkömentesítési eljárást?

A vízkömentesítési eljárásból a vezérlőpult be- és kikapcsoló gombjának lenyomásával léphet ki. Ha a vízkömentesítési eljárás a befejezés előtt szakad meg, tegye a következőt:

- 1 Üritse ki és öblítse ki alaposan a víztartályt.
- 2 Töltsen fel friss vízzel a víztartályt egészen a Calc / Clean szintjelzéséig, majd kapcsolja be újra a készüléket. A készülék felmelegszik, és automatikus öblítési ciklust hajt végre.

- 3 Mielőtt italokat főzne, végezzen el egy kézi öblítési ciklust. Kézi öblítési ciklus végzéséhez először adagoljon fél víztartálynyi forró vizet, a forró víz ikon (ábra 14) ismételt megérintésével, majd főzzön 2 csésze kávéét őrölt kávéból további őrölt kávé hozzáadása nélkül.

**i** Ha a vízkőmentesítési folyamat nem fejeződött be, a lehető leghamarabb újra el kell végezni a vízkőmentesítést.

## Tartozékok rendelése

A készülék tisztításához és vízkőmentesítéséhez csak Philips karbantartási termékeket használjon. Ezeket a termékeket megvásárolhatja a helyi forgalmazótól, a jóváhagyott szakszerviztől, illetve online a [www.philips.com/parts-and-accessories](http://www.philips.com/parts-and-accessories) webhelyről. Készüléke modellszámának megadásával a pótalkatrészek teljes listáját megkeresheti weboldalunkon. A modellszám a szervizajtó belső oldalán található.

Karbantartási termékek és típusszámok:

- Vízkőmentesítő oldat CA6700
- AquaClean vízszűrő CA6903 (ábra 46)
- Főzőegység-zsír HD5061
- Kávéolaj-eltávolító tabletták CA6704

## Hibaelhárítás

Ez a fejezet összefoglalja a készülékkel kapcsolatban leggyakrabban felmerülő problémákat. A támogatási videók és a gyakran feltett kérdések teljes listája a [www.philips.com/coffee-care](http://www.philips.com/coffee-care) weboldalon található. Ha Ön nem tudja megoldani a problémát, forduljon az országában működő ügyfélszolgálathoz. Az elérhetőségek a jótállási füzetben találhatók.

## Figyelmeztető ikonok

### Figyelmezte Megoldás tó ikon



Az üres víztartályt jelző lámpa világít

- A víztartály majdnem kiürült. Töltse meg friss vízzel a víztartályt a maximális szintjelzésig.
- A víztartály nincs a helyén. Helyezze vissza a víztartályt.



Az „ürítse ki a kávézacctartót” lámpa világít.

- A kávézacctartó megtelt. Vegye ki és ürítse ki a kávézacctartót, miközben a készülék be van kapcsolva.



A figyelmeztető lámpa világít

- A kávézacctartó és/vagy a cseppfelfogó tálca nincs a helyén vagy nem megfelelően van behelyezve. Helyezze vissza a kávézacctartót és/vagy a cseppfelfogó tálcat, és ellenőrizze, hogy megfelelő helyzetben vannak-e.
- A szervizajtó nyitva van. Vegye le a víztartályt, és ellenőrizze, hogy be van-e csukva a szervizajtó.

## Figyelmezte Megoldás tő ikon



A figyelmeztető lámpa villog

- A főzőegység nincs a helyén vagy nem megfelelően van behelyezve a készülékbe. Vegye ki a főzőegységet, és győződjön meg arról, hogy rögzült-e a helyére. A lépésenkénti utasításokat lásd „A főzőegység eltávolítása és behelyezése” című fejezetben.
- A főzőegység eltömődött. Távolítsa el a főzőegységet, és alaposan öblítse le vízzel a csap alatt. Ezután kenje meg a főzőegységet, majd helyezze vissza a készülékbe. A lépésenkénti utasításokat lásd a „Tisztítás és karbantartás” című fejezetben.



A figyelmeztető lámpa világít és az indítás lámpa villog.

Valamennyi levegő szorult a készülékbe. A készülékben levő levegő kiengedéséhez töltsen meg vízzel a tartályt, tegyen egy csészét a klasszikus tejhabosító alá, és nyomja meg a villogó start/stop gombot.

**Vigyázat: a levegő távozása során a klasszikus tejhabosító kis mennyiségű forró vizet enged ki magából.**



Aqua Clean

Az AquaClean lámpa villog: helyezze be vagy vissza az AquaClean vízszűrőt, és aktiválja. A lépésenkénti utasításokat lásd az „AquaClean vízszűrő” című fejezetben.



Calc / clean

A vízkömentesítés lámpa lassan villog: Vízkömentesítse a készüléket.



Az ital ikonokban levő lámpák egyenként világítani kezdenek, majd kialszanak. A készülék felmelegszik és/vagy próbálja kiengedni a készülékbe jutott levegőt. Várjon, amíg az italok lámpái folyamatosan nem kezdenek világítani.



Minden figyelmeztető ikon lámpája villog.

Állítsa alaphelyzetbe a készüléket csatlakozódugójának fali aljzatból való kihúzásával, majd visszadugásával. A készülék bekapcsolása előtt kövesse az alábbi lépéseket:

- Távolítsa el az AquaClean vízszűrőt a víztartályból.
- Helyezze vissza a víztartályt. Nyomja be a készülékbe, amennyire csak lehetséges, hogy az a megfelelő pozícióban legyen.
- Nyissa fel az őrölt kávé tárolójának fedelét, és ellenőrizze, nincs-e kávéportól eldugulva. Megtisztításához helyezze be egy kanál nyelét az őrölt kávé tárolójába, és mozgassa azt felfelé és lefelé, míg az elakadt darált kávé le nem esik (ábra 25). Vegye ki a főzőegységet, és távolítsa el a leesett őrölt kávé. Helyezze vissza a tiszta főzőegységet.
- Kapcsolja vissza a készüléket.

Ha a probléma megoldódott, akkor az AquaClean szűrőt nem készítették elő megfelelően. Visszahelyezés előtt készítse elő az AquaFilter szűrőt az „Az AquaClean vízszűrő aktiválása (5 perc)” fejezet első és második lépése szerint.

Ha a lámpák továbbra is villognak, a készülék túlmelegedhetett. Kapcsolja ki a készüléket, várjon 30 percet, majd kapcsolja vissza. Ha a lámpák még mindig villognak, forduljon országának vevőszolgálatához. Az elérhetőségek a nemzetközi jótállási füzetben találhatóak.

## Hibaelhárítási táblázat

Ez a fejezet összefoglalja a készülékkel kapcsolatban leggyakrabban felmerülő problémákat. A támogatási videók és a gyakran feltett kérdések teljes listája a [www.philips.com/coffee-care](http://www.philips.com/coffee-care) weboldalon található. Ha Ön nem tudja megoldani a problémát, forduljon az országában működő ügyfélszolgálatához. Az elérhetőségek a jótállási füzetben találhatóak.

Probléma	Ok	Megoldás
A cseppfelfogó tálca gyorsan megtelik.	Ez normális jelenség. A készülék vízzel tisztítja a belső kört és a főzőegységet is. Valamennyi víz a belső körből egyenesen a cseppfelfogó tálcába folyik.	Naponta, vagy ha a cseppfelfogó tálca fedelén keresztül felemelkedik a piros „cseppfelfogó tálca megtelt” jelző, ürítse ki a cseppfelfogó tálcat. Tipp: helyezzen egy csészét az adagolócső alá a kifolyó öblítővíz összegyűjtésére.
Az „ürítse ki a kávézacstartót” lámpa továbbra is világít.	A kávézacstartót olyankor ürítette ki, amikor a készülék ki volt kapcsolva.	A kávézacstartót mindig olyankor kell kiüríteni, amikor a készülék be van kapcsolva. Vegye ki a kávézacstartót, várjon legalább 5 másodpercet, majd tegye vissza.
A készülék a kávézacstartó kiürítését kéri, pedig az nincs is tele.	A készülék nem állította alapállapotba a számlálót, amikor legutóbb kiürítette a kávézacstartót.	Várjon mindig legalább 5 másodpercet, mielőtt visszahelyezi a kávézacstartót. Így a készülék lenullazza a kávézacstartó számlálóját.
A kávézacstartó a kelleténél jobban tele van, de nem kezdett el világítani az „ürítse ki a kávézacstartót” lámpa.	Eltávolította a cseppfelfogó tálcat, de nem ürítette ki a kávézacstartót.	A kávézacstartót mindig olyankor kell kiüríteni, amikor a készülék be van kapcsolva. Ha a kávézacstartót akkor ürítette ki, amikor a készülék ki volt kapcsolva, a kávézacstartó számlálója nem áll vissza alaphelyzetbe.
A kávézacstartó a kelleténél jobban tele van, de nem kezdett el világítani az „ürítse ki a kávézacstartót” lámpa.	Eltávolította a cseppfelfogó tálcat, de nem ürítette ki a kávézacstartót.	A cseppfelfogó tálca eltávolításakor ürítse ki a kávézacstartót is, akkor is, ha csak néhány adag kávé tartalmaz. Így a készülék nullázni fogja a kávézacstartó számlálóját, újraindul és megfelelően folytatja a kávéadagok számlálását.
A főzőegységet nem tudom eltávolítani.	A főzőegység nincs megfelelően elhelyezve.	A készülék alaphelyzetbe állítását a következőképpen végezze: csukja vissza a szervizajtót, és helyezze vissza a víztartályt. Kapcsolja ki, majd ismét be a készüléket. Próbálja meg újra kivenni a főzőegységet. A lépésenkénti utasításokat lásd „A főzőegység eltávolítása és behelyezése” című fejezetben.

Probléma	Ok	Megoldás
A főzőegységet nem tudom behelyezni.	A főzőegység nincs megfelelően elhelyezve.	A készülék alaphelyzetbe állítását a következőképpen végezze: csukja vissza a szervizajtót, és helyezze vissza a víztartályt. Hagyja kint a főzőegységet. Kapcsolja ki a készüléket, és a csatlakozódugót húzza ki a fali aljzatból. Várjon 30 másodpercig, majd csatlakoztassa vissza és kapcsolja be a készüléket. Ezután állítsa a megfelelő helyzetbe a főzőegységet, és helyezze vissza a készülékbe. A lépésenkénti utasításokat lásd „A főzőegység eltávolítása és behelyezése” című fejezetben.
A kávé vízíú.	A főzőegység szennyezett vagy meg kell olajozni.	Távolítsa el a főzőegységet, öblítse le a csap alatt, majd hagyja megszáradni. Utána kenje meg a mozgó alkatrészeket.
	A készülék önbeállítási eljárást hajt végre. Ez a folyamat automatikusan indul el, amikor először használja a készüléket, amikor másfajta szemes kávéra vált vagy miután hosszú ideig nem használta a készüléket.	Főzzön le 5 csésze kávé, hogy a készülék be tudja fejezni önbeállítási folyamatot.
	A daráló túl durva darálási fokozatra van állítva.	Állítsa a kávédarálót finomabb szemcseméretre (alacsonyabb beállításra). Készítsen el 2–3 italt, hogy teljes mértékben érezhesse a különbséget.
A kávé nem elég forró.	Túl alacsony hőmérséklet van beállítva.	Állítsa a hőmérsékletet maximumra.
	A hideg csésze csökkenti az ital hőmérsékletét.	A csészék előmelegítéséhez ezeket öblítse át forró vízzel.
	A tej hozzáadása csökkenti az ital hőmérsékletét.	Akár meleg, akár hideg a tej, hozzáadása mindenképpen csökkenti a kávé hőmérsékletét. A csészék előmelegítéséhez ezeket öblítse át forró vízzel.
Nem folyik ki, illetve túl lassan folyik ki a kávé.	Az AquaClean vízszűrőt nem készítették elő megfelelően az üzembe helyezéshez.	Távolítsa el az AquaClean vízszűrőt, és próbáljon meg újra kávé főzni. Ha ez beválik, akkor a visszahelyezés előtt ellenőrizze, hogy megfelelően készítette-e elő az AquaClean vízszűrőt. A lépésenkénti utasításokat lásd az „AquaClean vízszűrő” című fejezetben.

Probléma	Ok	Megoldás
		Ha hosszabb ideig nem használta a készüléket, újra elő kell készítenie az AquaClean vízszűrőt a használatra, majd vissza kell tennie a készülékbe. Lásd az „Az AquaClean vízszűrő aktiválása” című fejezet 1–3. lépését.
	Az AquaClean vízszűrő eltömődött.	A AquaClean vízszűrőt 3 havonta cserélje ki. A 3 hónapnál öregebb szűrő eltömődhet.
	A daráló túl finom darálási fokozatra van állítva.	Állítsa a kávédarálót nagyobb szemcseméretre (magasabb beállításra). Vegye figyelembe, hogy ez hatással lesz a kávé ízére.
	A főzőegység szennyezett.	Távolítsa el a főzőegységet, és alaposan öblítse le csap alatt.
	A kávéadagoló kifolyója szennyezett.	Tisztítsa meg a kávéadagoló kifolyóját és a nyílásait pipatisztítóval vagy túvel.
	Az őrölt kávé tárolója eltömődött	Kapcsolja ki a készüléket, és vegye ki a főzőegységet. Nyissa fel az őrölt kávé tárolójának fedelét, és helyezze be a kanál nyelét a kávécsatornába. Mozdassa a nyelet fel és le, amíg az eltömődött kávé le (ábra 25) nem esik.
	A készülék vezetékét vízkő tömíti el.	Vízkőmentesítse a készüléket Philips vízkőmentesítővel. Mindig vízkőmentesítse a készüléket, ha a vízkőmentesítés lámpa villogni kezd.
A készülék megőrli a kávészemeket, de nem folyik ki kávé.	Az őrölt kávé tárolója eltömődött.	Kapcsolja ki a készüléket, és vegye ki a főzőegységet. Nyissa fel az őrölt kávé tárolójának fedelét, és helyezze be a kanál nyelét a kávécsatornába. Mozdassa a nyelet fel és le, amíg az eltömődött kávé le (ábra 25) nem esik.
A tej nem habosodik.	LatteGo egységgel felszerelt készülékek: A LatteGo nincs megfelelően összeszerelve.	Ellenőrizze, hogy a tejtartó megfelelően van-e csatlakoztatva (kattanás) a LatteGo keretére.
	LatteGo egységgel felszerelt készülékek: A tejtartó és/vagy a LatteGo kerete szennyezett.	Szerelje szét a LatteGo egységet, és csap alatt öblítse le vagy mosogatógépben tisztítsa meg mindkét részét.
	Klasszikus tejhabosítóval felszerelt gépek: a tejhabosító szennyezett.	Alaposan tisztítsa meg a tejhabosítót.

Probléma	Ok	Megoldás
	Olyan típusú tejet használ, amely nem alkalmas a habosításra.	A különböző tejtípusokból különböző mennyiségű és minőségű hab termelődik. A következő tejfajtákat próbáltuk ki, és igazoltuk, hogy jó tejhabot adnak: Felzsiros vagy teljes zsírtartalmú tehéntej és laktózmentes tej.
Tej szivárog a LatteGo tejtartó aljából.	A keret és a tejtartó nincsenek egymáshoz megfelelően csatlakoztatva.	Először helyezze be a tejtartó felső részét a horog alá a keret felső részénél. Ezután nyomja a helyére a tejtartó alsó részét. Ha a tejtartó helyére került, egy kattánás hallható.
Úgy tűnik, hogy a készülék szivárog.	A készülék vízzel tisztítja a belső kört és a főzőegységet is. Ez a víz a belső körből egyenesen a cseppfelfogó tálcaába folyik. Ez normális jelenség.	Minden nap, vagy ha a cseppfelfogó tálca fedelén keresztül felemelkedik a piros „cseppfelfogó tálca megtelt” jelző, ürítse ki a cseppfelfogó tálcat. Tipp: Az öblítéskor kifolyó víz összegyűjtésére helyezzen egy csészét az adagolócső alá, hogy kevesebb víz jusson a cseppfelfogó tálcaába.
	A cseppfelfogó tálca teljesen megtelt, és túlsordult, emiatt úgy tűnhet, hogy a készülék szivárog.	Minden nap, vagy ha a cseppfelfogó tálca fedelén keresztül felemelkedik a piros „cseppfelfogó tálca megtelt” jelző, ürítse ki a cseppfelfogó tálcat.
	A víztartály nincs teljesen betolva a készülékbe, ezért levegő jutott a készülékbe.	Ellenőrizze, hogy a víztartály a megfelelő helyzetben van-e: vegye ki, majd helyezze vissza, és teljesen ütközésig tolja be.
	A főzőegység szennyezett/eltömődött.	Öblítse ki a főzőegységet.
	A készülék nem vízszintes felületre van helyezve.	Helyezze a készüléket vízszintes felületre, hogy ne csorduljon túl a cseppfelfogó tálca, és a „cseppfelfogó tálca megtelt” jelző megfelelően működjön.
	A víztartály nincs teljesen betolva a készülékbe, ezért levegő jutott a készülékbe.	Ellenőrizze, hogy a víztartály a megfelelő helyzetben van-e: vegye ki, majd helyezze vissza, és teljesen ütközésig tolja be.
Az AquaClean vízszűrőt nem tudom aktiválni, és a készülék vízkömentesítést kér.	Nem történt meg a szűrő behelyezése vagy cseréje időben azután, hogy az AquaClean vízszűrő lámpa villogni kezdett. Ez azt jelenti, hogy a készülék nem teljesen mentes a vízkőtől.	Először végezzen vízkömentesítést, majd szerelje be az AquaClean vízszűrőt.



Probléma	Ok	Megoldás
Az új szűrő nem illik a készülékbe.	Nem AquaClean típusú vízszűrőt próbál beszerelni.	Csak az AquaClean vízszűrő illik a készülékbe.
	Az AquaClean vízszűrőn levő gumigyűrű nincs a helyén.	Helyezze vissza a gumigyűrűt az AquaClean vízszűrőre.
A készülék hangos zajt bocsájt ki.	Normális jelenség, hogy a készülék működés közben zajos.	Ha a készülék másféle zajjal kezd működni, tisztítsa meg és olajozza meg a főzőegységet.
	Az AquaClean vízszűrő nem volt megfelelően előkészítve, ezért levegő jutott a készülékbe.	Vegye ki az AquaClean vízszűrőt a víztartályból, és a visszahelyezés előtt megfelelően készítse elő a használatra. A lépésenkénti utasításokat lásd az „AquaClean vízszűrő” című fejezetben.
	A víztartály nincs teljesen betolva a készülékbe, ezért levegő jutott a készülékbe.	Ellenőrizze, hogy a víztartály a megfelelő helyzetben van-e: vegye ki, majd helyezze vissza, és teljesen ütközésig tolja be.

## Műszaki jellemzők

A gyártó fenntartja a jogot a termék műszaki jellemzőinek javítására. Az alapbeállítás szerinti mennyiségek hozzávetőleges értékek.

Leírás	Value
Méret (sz x ma x mé)	246 x 372 x 433 mm
Tömeg	7 – 7.5 kg
Tápkábel hossza	1000 mm
Víztartály	1,8 liter, kivehető
Szemes kávé tartályának kapacitása	275 g
Kávéőrlemény-tartó kapacitása	12 adag
LatteGo (tejtartó) kapacitása	250 ml
Állítható csőmagasság	85–145 mm
Névleges feszültség – névleges teljesítmény – tápellátás	Lásd a szervizajtó belsejében (A11 ábra) található adatcímket